

Reporte del CEDRSSA

Los adultos mayores de la ruralidad mexicana

Contenido:

1. Introducción.
2. El envejecimiento de la población a nivel mundial.
3. La transición demográfica en México.
4. Población adulta mayor en el ámbito rural.
5. Condiciones de vida de la población adulta mayor en el medio rural.
6. Conclusiones

Noviembre de 2015



1. Introducción

En este reporte se analiza a la población de adultos mayores en la ruralidad, entendiéndola como el segmento de la población de 65 años y más, que viven en localidades de menos de 2,500 habitantes.

En el análisis de la población de adultos mayores resaltan algunos rasgos particulares como son: las marcadas diferencias de participación según género, ámbitos territoriales ya sean urbanos o rurales; y diferencias regionales o estatales determinadas por el grado de presencia de población rural e indígena, y el perfil etario.

El fenómeno de envejecimiento y su feminización poblacional es una tendencia a nivel mundial. En México en décadas recientes ha comenzado este proceso de transición demográfica, hacia un país que tiende a ampliar su segmento de población de adultos mayores; también se observa una tendencia hacia una presencia femenina en este segmento etario.

Los adultos mayores en la ruralidad tienen pocas diferencias en la brecha entre hombres y mujeres, a diferencia de lo que ocurre en el ámbito urbano, en donde se aprecia una tendencia al predominio femenino en este segmento de población.

Debe destacarse, que tanto en el ámbito rural como en el urbano se observan tasas de crecimiento poblacional importantes para el segmento de adultos mayores, lo que plantea en el futuro una mayor demanda de recursos económicos para asegurar el pleno ejercicio de los derechos sociales, en particular de salud y seguridad social.

Lo anterior plantea la relevancia de contar con información sobre las características de la población de adultos mayores en la ruralidad que permita proporcionar los elementos necesarios para fortalecer el diseño, adecuación y ejecución de políticas públicas que el Estado mexicano dirige en atención a este segmento de edad.

2. El envejecimiento de la población a nivel mundial

El envejecimiento de la población puede considerarse un éxito de las políticas públicas de salud y el desarrollo socioeconómico, pero también constituye un reto para la sociedad, que debe adaptarse a ello para mejorar al máximo la salud y la capacidad funcional de las personas mayores, así como su participación social y su seguridad.

El fenómeno de envejecimiento de la población no tiene precedentes, es un proceso sin comparación en la historia de la humanidad. La población envejece cuando aumenta la proporción de personas de la tercera edad (es decir, los mayores de 60 años o más^a), se acompaña de reducciones en la proporción de niños y adolescentes (menores de 15 años) y por la disminución en la proporción de personas en edad de trabajar (15 a 59 años).

Este proceso se encuentra relacionado entre otros factores, con la disminución de la tasa de mortalidad de la población que se refleja en un incremento sustancial de la esperanza de vida al nacer, lo que ha generado que la población de 60 años y más se esté incrementando en la mayoría de los países y se esté viviendo el fenómeno de envejecimiento de la población a nivel mundial.

La esperanza de vida para ambos sexos a nivel mundial en el año 2006 ascendía a 69.3 años de edad y en 2013 se incrementó a 70.9 años para ambos sexos^b.

La tasa de mortalidad mundial ha venido mostrando una clara tendencia a la baja descendiendo a 8 muertes por cada mil habitantes en el año 2013^c.

De acuerdo con el Banco Mundial, entre 2015 y 2050 la proporción de la población mundial con más de 60 años de edad pasará de 900 millones a 2 000 millones de personas, lo que representa un aumento en la participación de este segmento etario en el total de la población mundial del 12% al 22%.

El envejecimiento de la población es más rápido en la actualidad que en años precedentes. Para poner un ejemplo, a Francia le tomó casi 150 años para lograr un incremento del 10% al 20% en la proporción de su población mayor de 60 años, mientras

^a El índice internacional se maneja a 60 años y más, en el caso de México el referente es 65 años y más.

^b Entre los países que tienen la esperanza de vida más alta se encuentran Japón (84 años), Italia (83 años), Francia y España (82 años), Alemania y Reino Unido (81 años), Chile (80 años), Estados Unidos, Colombia y Cuba (79 años). México se ubica en un nivel intermedio con 74 años promedio de esperanza de vida. Organización Mundial de Salud; *“Estadísticas sanitarias mundiales, 2014”*; Ginebra Suiza; 2014. Dato de México referenciado en INEGI.

^c Banco Mundial; referenciado en: <http://datos.bancomundial.org/indicador/SP.DYN.CDRT.IN/countries?display=graph>

que países como Brasil, China y la India lo lograrán en poco más de 20 años. En los países desarrollados el envejecimiento de la población está muy avanzado y supera el 20% de la población total. En el año 2014, destacan Japón con el 33%, Alemania con el 27.6%, Francia con el 25.2%, Holanda con el 24.5%, Reino Unido con el 23%, entre otros. En el caso de América Latina, Argentina y Chile tienen más del 15%, y México el 10% de la población con más de 60 años.

Porcentaje de población de 60 años y más				
Ranking	País	2014	2030	2050
1	Suiza	23.6	30.6	34.5
2	Noruega	21.8	26.2	29.5
3	Suecia	25.5	28.6	29.6
4	Alemania	27.6	36.1	39.3
5	Canadá	22.3	29.4	32.5
6	Holanda	24.5	32	33.2
8	Japón	33.1	37.3	42.5
9	Estados Unidos	20.7	26.1	27.9
10	Reino Unido	23	27.8	30.7
21	Chile	15.7	23.7	32.9
31	Argentina	15.1	17.1	23.6
33	México	9.6*	14.9	24.7

*En la Encuesta Nacional Ingreso Gasto en los Hogares 2014, se reporta 10.5%

Fuente: *Global Age Watch Index 2015*, referenciado en:

<http://www.helpage.org/global-agewatch/population-ageing-data/global-rankings-table>

El envejecimiento de la población es generalizado, profundo y permanente. Afecta a casi todos los países del mundo, tiene importantes consecuencias y repercusiones para todas las facetas de la vida humana. En la economía, este fenómeno demográfico tendrá un impacto en el crecimiento económico, el ahorro, la inversión, el consumo, los mercados de trabajo, las pensiones, los impuestos y las transferencias intergeneracionales. En el ámbito social influye en la composición familiar y vital, en la demanda de vivienda, las tendencias de la migración, la epidemiología y la necesidad de servicios de salud.

3. La transición demográfica en México^d

México mantiene aún un perfil joven con una edad media de 27 años en 2015, pero al igual que el resto del mundo la reducción en las tasas de fertilidad, los menores índices de mortandad y la ampliación de la esperanza de vida de la población, tiene como consecuencia que la población adulta mayor tienda a incrementar como proporción en la población total del país.

Durante el siglo XX, nuestro país vivió transformaciones sin precedentes desde el punto de vista demográfico. A principios de siglo, durante la revolución, se experimentó un decremento poblacional. Una vez concluido este movimiento, la población presentó un crecimiento sostenido en el periodo de 1930 a 1960, que pasó de 16.6 a 34.9 millones de habitantes, con tasas de crecimiento poblacional de 1.8 a 3.4%. De 1970 a 2010, el crecimiento poblacional continuó aumentando pasando de 48.2 a 112.3 millones de habitantes, aunque su tasa de crecimiento promedio anual inició la fase de reducción al pasar de 3.2 a 1.3 por ciento. En este periodo la tasa de natalidad pasó del 44.2 a 19.7 nacimientos por cada mil habitantes; la tasa de mortalidad se redujo de 10.1 a 5.6 defunciones por cada mil habitantes y la tasa de crecimiento natural pasó a 34.1 a 14.1 habitantes por cada mil personas.

En México, en el presente siglo se hace más visible este proceso de transición demográfica y se caracteriza por la continua reducción de la tasa de natalidad; la de mortalidad después de alcanzar su punto más bajo en el 2000, iniciará un proceso de lenta aunque constante recuperación, la cual no se detendrá hasta el 2050.

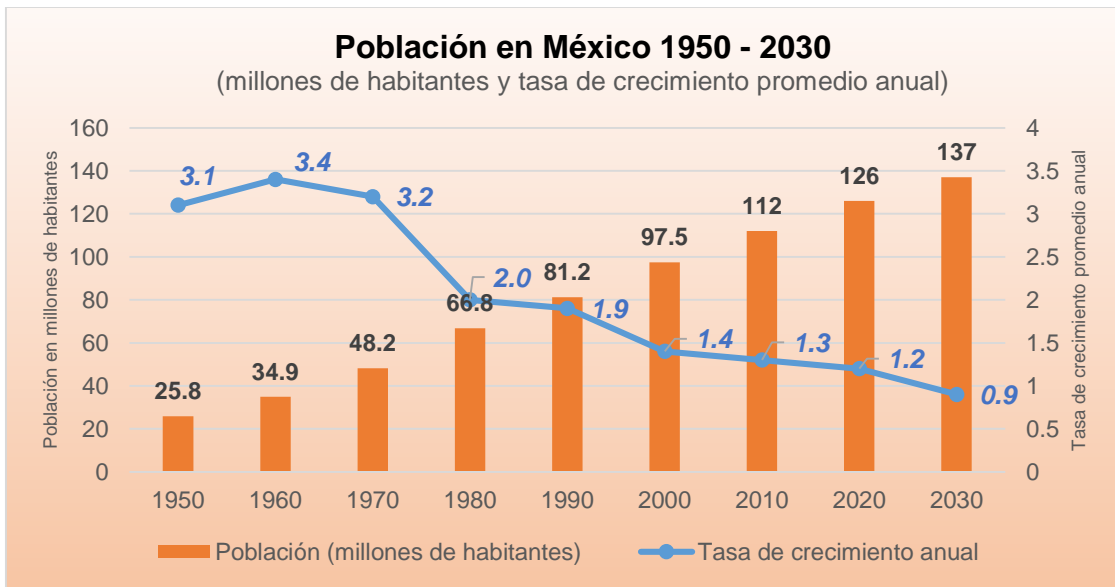
La tasa de crecimiento natural de la población continuará con su proceso de reducción y este comportamiento demográfico generará un crecimiento poblacional cada vez más reducido con un perfil donde predominará la población de adultos mayores^e.

A partir del año 2010 al 2030, si no existen choques exógenos que afecten el ritmo natural de crecimiento de la población, la tasa de natalidad pasará de 19.7 a 15.8 nacimientos por cada mil habitantes; la tasa de mortalidad será de 5.6 a 6.6 defunciones por cada mil

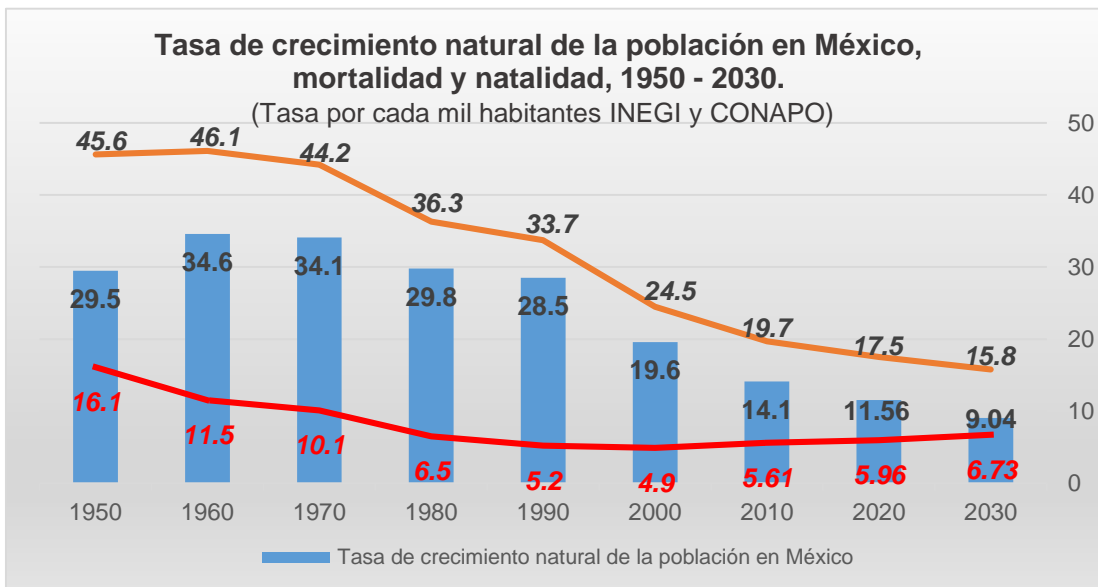
^d La transición demográfica estudia la relación entre población, crecimiento demográfico y desarrollo económico en el tiempo. Se refiere al análisis de los cambios demográficos desde una alta mortalidad y natalidad a una baja significativa de ambos eventos, que definen junto con la migración, el proceso de crecimiento y envejecimiento poblacional que impacta en el sistema de salud. "Programa Sectorial de Salud 2013 – 2018"; Secretaría de Salud; p. 103

^eAdulto mayor es el término que reciben quienes pertenecen al grupo etario que comprende personas que tienen más de 65 años de edad, por lo general, se considera que los adultos mayores, por haber alcanzado este rango de edad como los pertenecientes a la tercera edad, o ancianos.

habitantes y la tasa de crecimiento natural de la población pasará de 14.1 a 9.0 habitantes^f.



Fuentes: INEGI y proyecciones demográficas de CONAPO



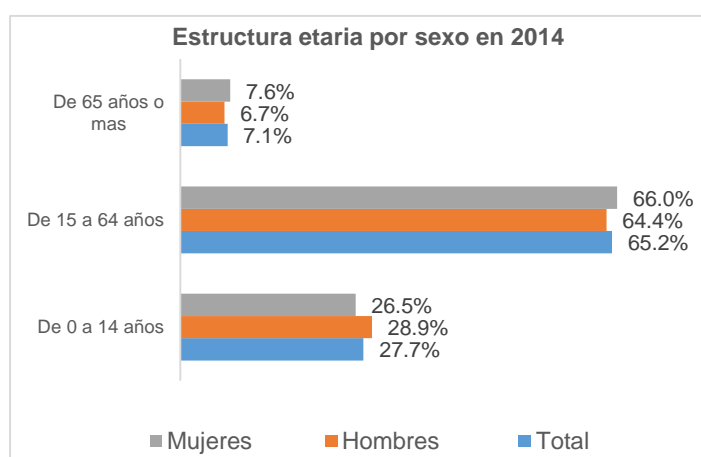
Fuente: "Análisis de la Seguridad Social Universal en la vertiente de la Pensión para los Adultos Mayores de México"; SEDIA; julio 2015

^f Reyes Tépac Marcial; "Análisis de la Seguridad Social Universal en la vertiente de la Pensión para los Adultos Mayores de México"; Servicios de Investigación y Análisis, Subdirección de Análisis económico; H. Cámara de Diputados, LXII Legislatura; Julio 2015; p. 33.

En 2014, de acuerdo con información del INEGI⁹ la población en México asciende a 119.7 millones de mexicanos, con una estructura etaria en la cual la población infantil (de 0 a 15 años) representa el 28% de la población total, el segmento de población en edad laboral (15 a 64 años) participa con el 65% y la población adulta mayor representa 7%, considerando el segmento de 65 años y más de edad.

Estructura etaria de la población en México en 2014 (miles de personas)			
Grupos etarios	Población total	Hombres	Mujeres
Total Nacional	119,729	58,140	61,589
0 a 14 años	33,131	16,823	16,308
15 a 64 años	78,052	37,423	40,628
65 años o más	8,546	3,894	4,653

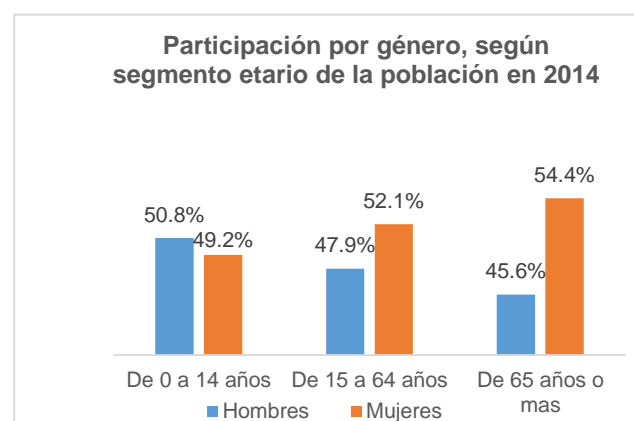
Fuente: INEGI. Encuesta Nacional de Hogares (ENH) 2014.



La población adulta mayor viene incrementando su tamaño absoluto en forma constante y paulatina, y por consiguiente su peso relativo en el total de la población. En el año 2000, la población adulta mayor de 65 años o más ascendía a 4.6 millones de mexicanos, aproximadamente 4.7% del total, diez años después alcanzó los 7.1 millones y para 2014 se incrementó a 8.5 millones de

personas, representando 7.1% del total.

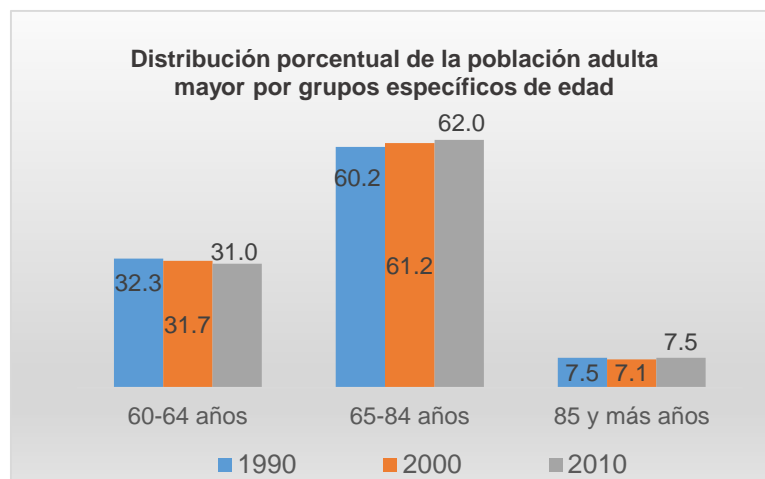
Esta proporción de población es aún reducida si se compara con la media mundial de alrededor de 12% para la población de 65 años y más; sin embargo, se prevé que la proporción y tamaño de la población de este segmento en México ascenderá en 2030 a 13.8 millones de personas, y de acuerdo con la proyección en 2050 ascenderá a 24.2 millones de adultos mayores, con un peso relativo en torno al 15% del total.



⁹ INEGI. Encuesta Nacional de Hogares, 2014. Consulta en página web oficial.

3.1 Segmentación al interior de la población adulta mayor

La distribución porcentual de la población de 60 años y más por grupos específicos de edad, nos muestra que el sector de 65 a 84 años es el grupo donde se encuentra el grueso de la población adulta mayor.

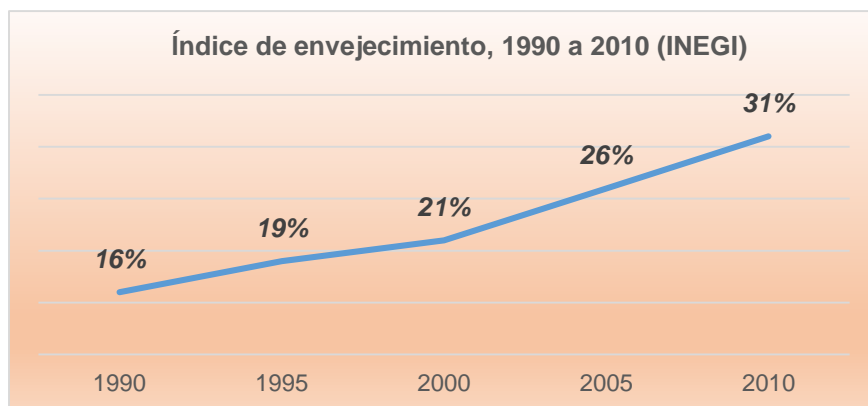


Este grupo etario ha tenido un crecimiento continuo para alcanzar el 62% en el año 2010. Mientras que el grupo de 60 a 64 años tiende a disminuir su peso relativo y representa el 31% en el 2010.

Fuente: "Perfil sociodemográfico de adultos mayores"; INEGI 2014

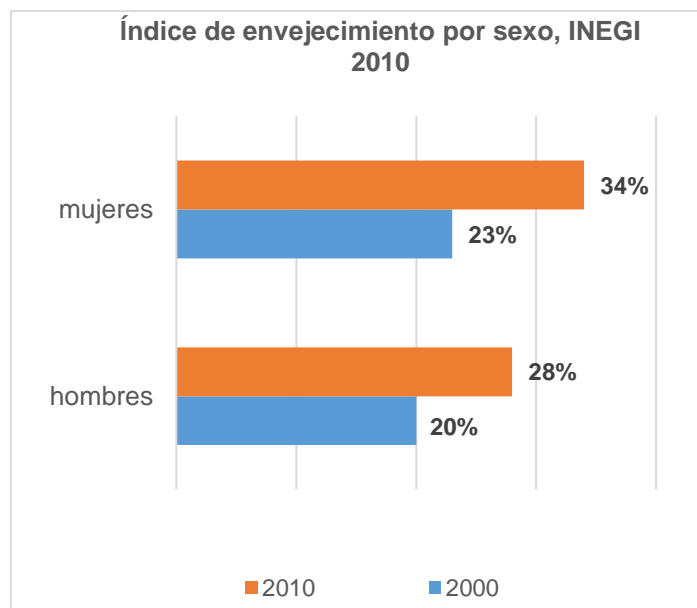
3.2 Índice de envejecimiento^h

El índice de envejecimiento en México, nos muestra la tendencia de crecimiento de la proporción en el total del segmento de adultos mayores. En 1990 existían 16 habitantes mayores de 60 años por cada 100 habitantes de 0 a 14 años, relación que para el 2000 aumentó a 21 y para 2010 ascendió a 31 habitantes.



Fuente: Consulta en página web oficial de INEGI.

^h INEGI, Censos de Población y vivienda, 1990-2010, 1995-2005; El índice de envejecimiento representa el número de personas mayores de 60 años por cada 100 niños y jóvenes de 0 a 14 años de edad.



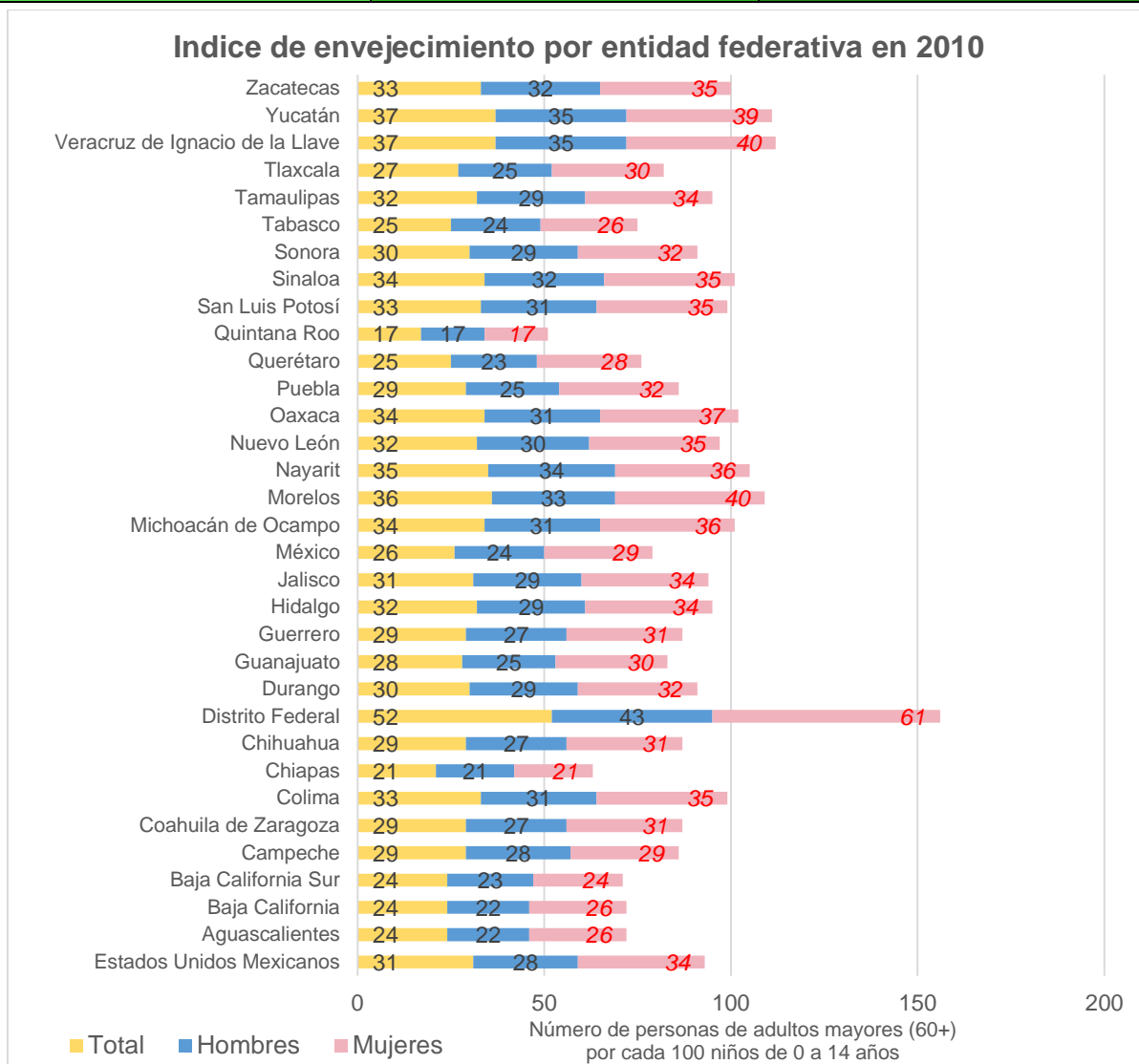
El índice de envejecimiento por sexo, marca una clara diferencia entre mujeres y hombres. En el año 2000 el índice reportaba 23% para mujeres y 20% para hombres, valores que para el 2010 aumentaron a 34% y 28% respectivamente. Lo anterior marca una clara tendencia de envejecimiento en general, pero más acentuada en la población femenina en la que se incrementó 11 puntos porcentuales el índice en el periodo referido, mientras el segmento masculino sólo aumentó en 8 puntos porcentuales.

La brecha por género en el envejecimiento de la población también puede apreciarse a nivel regional, en donde la feminización del segmento de adultos mayores se observa en todas las entidades federativas, que presentan una mayor proporción de mujeres en el total de dicho segmento de población.

El proceso de envejecimiento y feminización de este segmento a nivel regional es generalizado, pero muestra importantes diferencias entre las entidades federativas, en términos de composición de género y proporción en el total de la población.

El índice de envejecimiento total es significativamente superior en algunas entidades como el Distrito Federal, Veracruz y Yucatán, que contrastan con el nivel de envejecimiento en las entidades como Quintana Roo, Chiapas y Baja California.

Considerando el envejecimiento según sexo, la brecha más amplia por género se observa en el Distrito Federal, Puebla, y Morelos, entidades en las cuales la diferencia entre el índice entre mujeres y hombres, es en más de 7 puntos arriba para las mujeres (Distrito Federal con una diferencia de 18 puntos porcentuales por arriba para las mujeres). Por el contrario, las entidades federativas con menos diferencias en el índice de envejecimiento entre hombres y mujeres se encuentran en el sureste del país, de las cuales resaltan Chiapas, Quintana Roo, Campeche y Tabasco; y en el noroeste en Baja California Sur.



Fuente: Censo de Población y Vivienda 2010. INEGI

4. Población adulta mayor en el ámbito rural

Para identificar las diferencias en el proceso de envejecimiento en el medio rural, resulta de interés efectuar comparaciones con los respectivos procesos a nivel nacional y en las áreas urbanas.

Las diferencias se aprecian en términos de ritmo en el proceso, diferencias en el peso relativo de este segmento de población, así como en su distribución regional y, por tanto, diferencias en las tasas de dependencia económica y de envejecimiento.

A estas diferentes características del envejecimiento en el medio rural, deben añadirse las diferentes condiciones socioeconómicas que tienden a ser más adversas en el medio rural y que se reflejan en los indicadores de medición de pobreza rural y las estimaciones que en específico se efectuaron sobre este segmento de población.

La población en México tiende a concentrarse en las ciudades, como resultado del proceso de urbanización que desde hace décadas se registra en el país. El efecto de dicho proceso ha significado en el medio rural una tendencia en sentido inverso, es decir, una tendencia hacia una mayor dispersión y atomización de la población rural y a disminuir su peso relativo en el total nacional: en 1970 representaba el 41% de la población, mientras que en 2015 solo representa el 23%.

Población total nacional y rural, 1970-2015					
Conceptos	1970	1990	2000	2010	2014
Población total (millones de personas)	48.2	81.2	97.4	112.3	119.7
Población rural (millones de personas)	19.9	23.3	24.6	26.1	27.5
Porcentaje población rural	41.3%	28.7%	25.3%	23.2%	23.0%

Fuentes: "Indicadores sociodemográficos de México 1930 – 2000", INEGI; Censo de Población y Vivienda 2010 y Encuesta Nacional de Hogares (ENH) 2014, INEGI.

En el periodo de 1970 a 2014, se estima que la población adulta mayor de 65 años o más se incrementó en 6.7 millones para alcanzar un total de 8.5 millones de personas con un ritmo promedio de crecimiento anual de 3.6% en el periodo referido.

Los adultos mayores en el medio rural pasaron de 747 mil personas en 1970 a un total de 2.2 millones de personas en 2014, con un incremento en el periodo de 1.5 millones de personas adultas mayores, registrando un ritmo de crecimiento anual promedio de 2.6%, inferior al ritmo nacional y al registrado en el ámbito urbano, como reflejo entre otras razones del proceso de concentración poblacional en las ciudades.

A pesar del menor ritmo de crecimiento de la población adulta en la ruralidad y que ésta tiende a tener un peso específico menor en la población total del país, como proporción

relativa en el total de la población rural es mayor que a nivel nacional y urbano. Así, en 2014 se estima que la población adulta mayor rural que asciende a 2.2 millones de personas y representa el 8.6% de la población total rural, superior a la proporción que se tiene a nivel nacional y urbano, en dónde participan con el 7.1% y 6.3% respectivamente.

Población de mayores de 65 años y más: 1970 – 2014

Tamaño localidad	1970	1990	2010	2014*	Incremento 1970-2014	TMCA % 1970-2014
Nacional (millones personas)	1.8	3.4	6.9	8.5	6.7	3.6
Porcentaje del total	3.7	4.2	6.3	7.1		
Urbana (millones personas)	1.1	2.34	5	6.3	5.2	4
Porcentaje del total	3.7	4	5.9	6.8		
Rural (millones personas)	0.7	1.04	1.9	2.2	1.5	2.6
Porcentaje del total	3.7	4.4	7.4	8.6		

Estimación propia con base en población total de la ENH 2014.

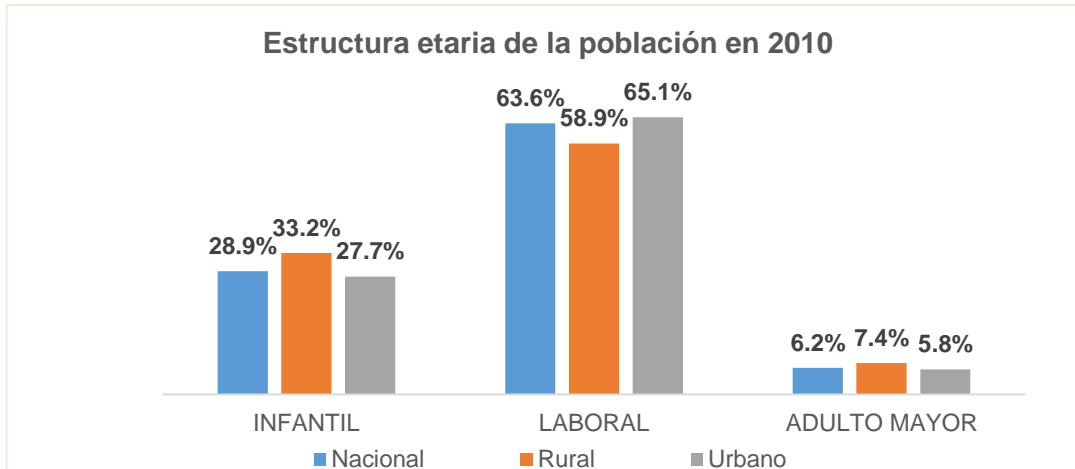
Fuentes: INEGI, "Indicadores sociodemográficos de México 1930 – 2000"; INEGI, Censo de Población y Vivienda 2010; Encuesta Nacional de Hogares 2014 INEGI.

4.1 La estructura etaria ruralⁱ

La información más reciente sobre la estructura etaria de la población en México, según los diferentes ámbitos rural y urbano, se refiere al último censo de población y vivienda efectuado en 2010. Del análisis de este documento podemos destacar lo siguiente:

- El segmento de población infantil de 0 a 14 años en el medio rural representa el 33.2% del total, proporción superior al promedio nacional y en el ámbito urbano.
- La población de adultos mayores también tiene un peso relativo mayor en el ámbito rural al representar 7.4% del total, proporción superior al promedio nacional y urbano.
- Por el contrario, el segmento de población de 15 a 64 años de edad, es en el medio rural 58.9% de la población total rural, proporción inferior a la que se observa a nivel nacional o en el ámbito urbano.

ⁱ Fuente: INEGI, Censo de Población y Vivienda 2010.



Fuente: Censo de Población y Vivienda 2010, INEGI

4.2 Menor feminización en el envejecimiento en el medio rural

A nivel nacional la esperanza de vida en nuestro país es mayor para las mujeres con 77.4 años frente a 71.7 años para los hombres (2013). Como una consecuencia de lo anterior, el proceso de envejecimiento parece acentuarse en el segmento de mujeres, a lo que se le ha denominado feminización en el envejecimiento de la población.

Población adulta mayor (65 años y más) en 2010				
	% del total	Total	Hombres	Mujeres
Nacional	6.30%	6,938,913	46.20%	53.80%
Rural	7.40%	1,917,514	50.30%	49.70%
Urbano	5.90%	5,021,399	44.60%	55.40%

Fuente: Censo de Población y Vivienda 2010

Para el año 2010 pueden apreciarse los siguientes apuntes:

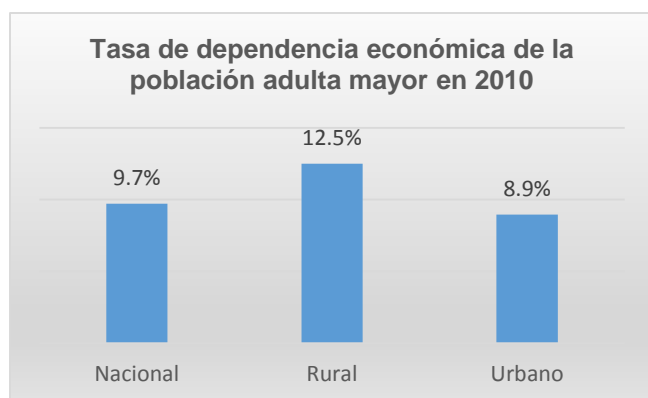
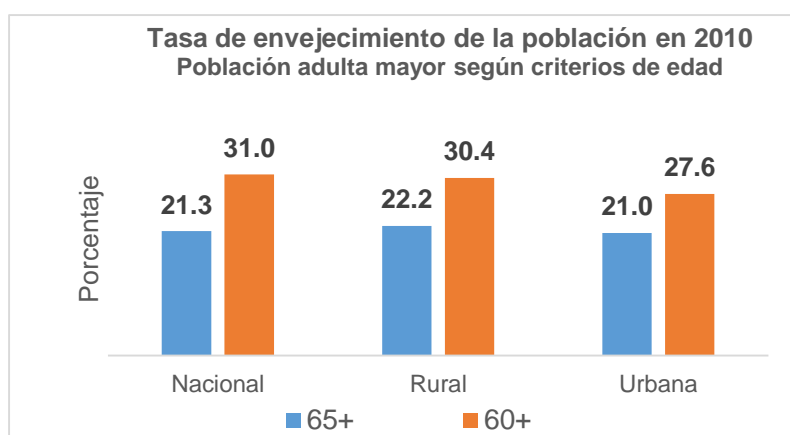
- De los 26.1 millones de personas en el medio rural el 50.5% fueron mujeres y 49.5% hombres, frente a 48.6% de hombres y 51.4% de mujeres en el ámbito urbano, es decir, la brecha por género es menor en el medio rural.
- Al considerar sólo el segmento de población de adultos mayores a nivel nacional y más aún en el ámbito urbano, la proporción de mujeres tiende a aumentar a 53.8% y 55.4% respectivamente.
- Por el contrario en el medio rural la proporción de mujeres se reduce a 49.7% y son más hombres en el medio rural en este segmento. En el ámbito rural no se aprecia el fenómeno de feminización de la población adulta mayor, que a nivel nacional y como tendencia mundial se ha venido registrando en las últimas décadas.

Lo anterior sugiere, entre otras posibles explicaciones, que la esperanza de vida de las mujeres en el medio rural es muy diferente al promedio nacional, o bien que se registra un fenómeno de migración de mujeres en esta edad hacia centros urbanos como resultado, entre otras razones, de la imposibilidad de subsistencia en el medio rural.

4.3 Mayores tasas de envejecimiento y de dependencia económica en el medio rural

De acuerdo con la información del Censo 2010, la tasa de envejecimiento en el ámbito rural es ligeramente mayor que en las áreas urbanas y el promedio nacional, aun considerando los dos criterios de 60 años o 65 años o más, para definir la población adulta mayor.

De mantenerse esta tendencia a futuro, será en el medio rural en donde primero se experimente una población adulta mayor superior a la población infantil, con las implicaciones en las diferentes materias de atención social que esto significa.

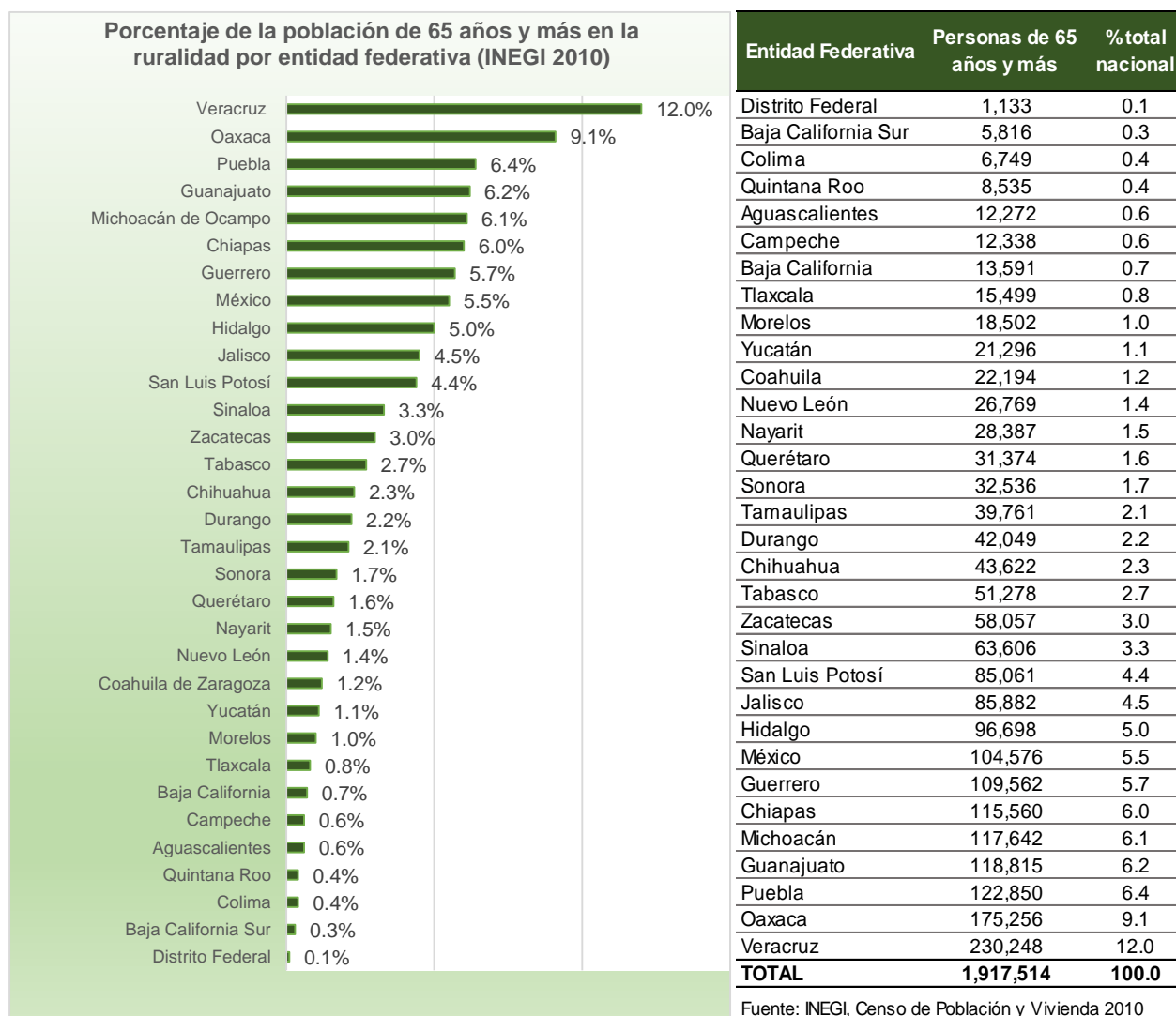


También se aprecia una mayor tasa de dependencia económica por vejez^j de la población adulta mayor en el medio rural, lo que significa que la presión económica sobre las personas en edad laboral (15 a 65 años) en el medio rural es mayor, pues tienen que sostener económicamente a más personas en promedio, que en el ámbito urbano y el promedio nacional.

^j INEGI; Censos de Población y Vivienda 2000 y 2010. La relación de dependencia por vejez representan el número de personas dependientes de 65 años y más, por cada 100 en edad económicamente productiva (15 a 64 años)

4.4 Distribución regional de la población adulta mayor en el medio rural

Concentración en estados de perfil rural e indígena



Considerando solamente la población adulta mayor en el ámbito rural, en 2010 se identifican nueve estados de la república con un 5% o más de población adulta mayor, que en conjunto suman 1.2 millones de personas de 65 años o más, que representan el 62% del total de la población adulta mayor en el país.

Destacan en especial los estados de Veracruz con 12% y Oaxaca con 9.1% por ser las que mayor proporción de población adulta mayor tienen, y que ambas son entidades que

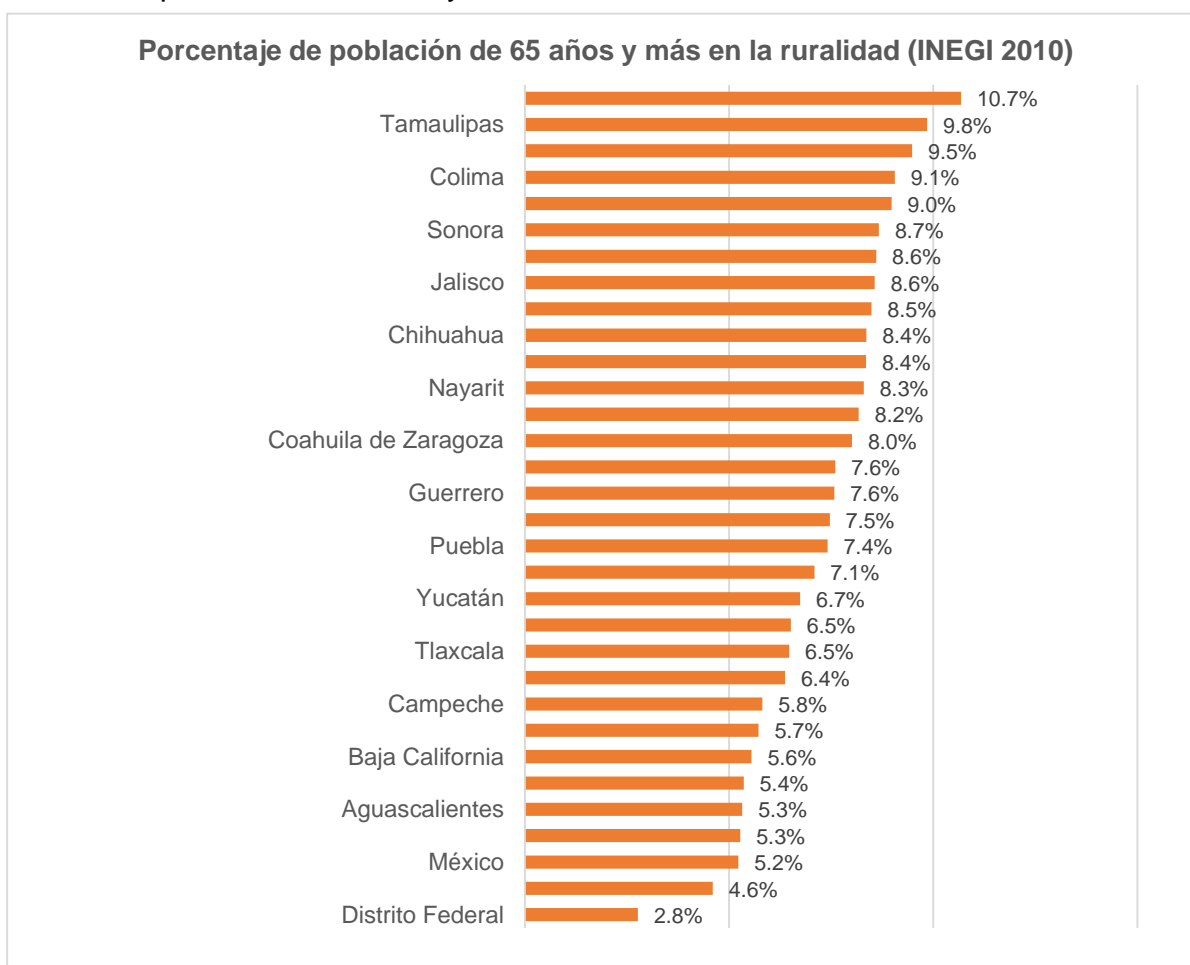
se distinguen por tener una muy alta presencia de población rural e indígena, condición que determina el alto índice de envejecimiento en estos estados.

Por el contrario, destacan por su baja presencia de población adulta mayor en el total nacional el Distrito Federal (por ser en casi su totalidad población urbana), Baja California Sur, Colima y Quintana Roo, que en conjunto representan sólo 1.2% del total nacional.

4.5 Estados con mayor proporción de población adulta mayor rural

A nivel nacional el 7.4% de la población adulta mayor se encuentra en el ámbito rural, de acuerdo con el Censo de Población y Vivienda de 2010.

En 18 entidades la proporción de adultos mayores es mayor que el promedio nacional, destacando los estados de Nuevo León, Tamaulipas, Zacatecas, Colima y San Luis Potosí. Es en estos cuatro estados en donde el medio rural se observa la mayor presencia de población adulta mayor.



Fuente: INEGI, Censo de Población y Vivienda 2010

Por el contrario, 14 entidades se ubican por debajo del promedio nacional, destacando el Estado de México, Chiapas y en especial el Distrito Federal, este último debido a que es mínima su población rural.

5. Condiciones de vida de la población adulta mayor en el medio rural

5.1 Condición de ocupación y actividades de la población adulta mayor

Como se ha señalado para el cierre del año 2014 se estima una población total del orden de 119.7 millones de personas de las cuales 8.0 millones se refieren a la población adulta mayor de 65 años o más.

De acuerdo con la estructura prevaleciente en 2010, el 27.6% de la población adulta mayor habita en localidades rurales, estructura que al aplicar a la población total estimada para 2014 representa aproximadamente 2.2 millones de personas, mientras que 5.8 millones corresponden a los centros urbanos.

Del total de 2.2 millones de adultos mayores en el ámbito rural, el 50.3% son hombres y 49.8% son mujeres, manteniendo casi una distribución por género en equilibrio. Este segmento de población en el medio rural representa 7.4% del total de la población, proporción superior a la que representa a nivel nacional y en el ámbito urbano de 6.3% y 5.9% respectivamente.

Condición de actividad de la población de 65 años y más, 2010

Conceptos	Nacional		Rural		Urbana	
	Millones de personas	%	Millones de personas	%	Millones de personas	%
Población total	112,336.50	100.0%	26,049.80	100.0%	86,286.70	100.0%
Población de 65 años y más ^{1/}	6,938.90	6.3%	1,917.50	7.4%	5,021.40	5.9%
Hombres	3,202.80	46.2%	963.9	50.3%	2238.9	44.6%
Mujeres	3,736.10	53.8%	953.6	49.8%	2782.5	55.4%
Pob. Económicamente Activa (PEA)	1,804.80	26.0%	620.3	32.3%	1,184.50	23.6%
Hombres	1,461.40	81.0%	569.7	91.8%	891.7	75.3%
Mujeres	343.4	19.0%	50.6	8.2%	292.8	24.7%
Pob. No económica-mente activa PNEA ^{2/}	5,134.10	74.0%	1,297.10	67.6%	3,837.00	76.4%
Hombres	1,741.40	33.9%	394.2	30.4%	1,347.20	35.1%
Mujeres	3,392.70	66.1%	902.9	69.6%	2,489.80	64.9%

^{1/} Proporción de población de 65 años y más se estima sobre total de la población, sin incluir población con edad no especificada: 110,239.1 total nacional; 25,917.7 rural y 85,021.4 urbana.

^{2/} Se incluye en la PNEA a la población que no especificó condición de actividad económica.

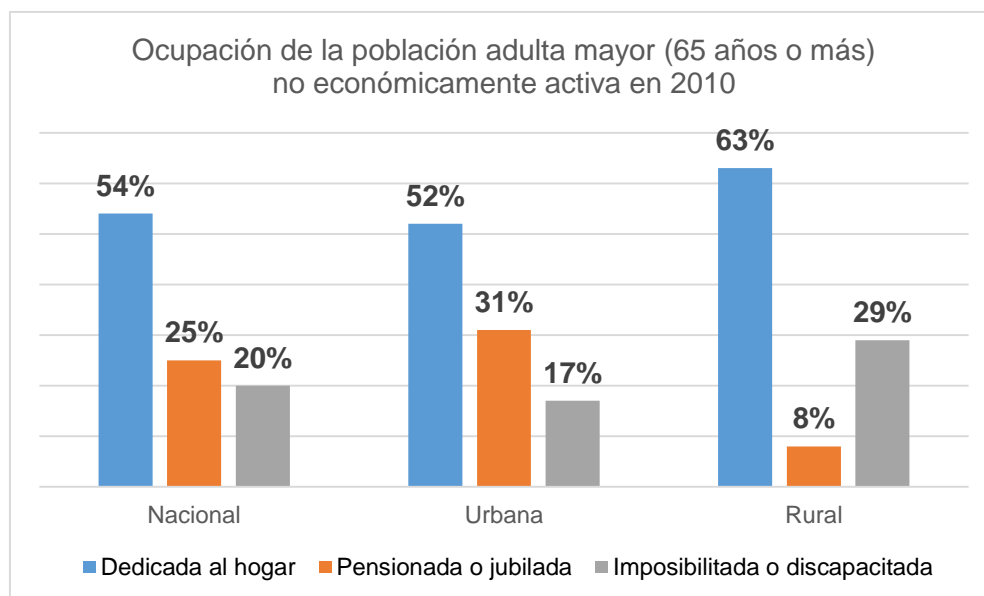
Fuente: Censo de Población y Vivienda 2010. INEGI.

Considerando sólo este segmento poblacional, se aprecia que en el medio rural el 32.3% de los adultos mayores, es decir, aproximadamente 700 mil personas se reportan como población económicamente activa, lo que significa que se mantiene una mayor tasa neta de participación económica que en el conjunto del país y en las áreas urbanas, en donde el 26.0% y 23.6 % de la población adulta mayor se mantiene en actividades productivas vinculadas al mercado.

La proporción de adultos mayores que se mantiene productiva en actividades vinculadas al mercado es significativamente mayor en el medio rural, lo que sugiere entre otras explicaciones, una menor posibilidad de alcanzar un retiro adecuado y la necesidad de la población rural de mantener generando ingresos para sobrevivir.

Por el contrario, la proporción de población adulta mayor definida como población no económicamente activa (PNEA), es decir, aquella que se compone de población dedicada a estudiar, a los quehaceres domésticos, al cuidado de personas, en condiciones de retiro con goce de pensiones y/o jubilaciones y aquella que presenta condiciones de incapacidad o limitaciones de salud, en el medio rural representa el 67.7% del total, aproximadamente 1.5 millones de personas.

Esta proporción de población no activa económicamente, en el medio rural es inferior a la proporción que representa en el promedio nacional de 74.0% y muy inferior al promedio urbano de 76.4%, que equivale a aproximadamente a 4.4 millones de personas.



La distribución de la población adulta mayor en el ámbito rural, por tipo de condición de actividad, es diferente al promedio nacional y en mayor medida al promedio en las áreas urbanas. Es decir, en el medio rural existe una mayor proporción de población adulta mayor que se mantiene laboralmente activa y una menor proporción de población que se dedica a actividades no económicamente productivas.

Adicionalmente, se aprecia una marcada diferencia en la composición de la población no económicamente activa en el medio rural, al comparar su estructura con respecto al promedio nacional y de las áreas urbanas.

La conformación en el medio rural sugiere condiciones menos favorables en términos de la proporción que reporta estar pensionada o jubilada, y un mayor porcentaje que debe dedicarse a las actividades del hogar, pero sobretodo un mayor porcentaje que se encuentra imposibilitada o discapacitada para realizar otras ocupaciones.

Las condiciones de actividad y ocupación de la población adulta en el medio rural confirman una condición desfavorable en términos de dependencia económica y de acceso a servicios de salud y seguridad social institucionales.

5.2 Medición de la pobreza en población de 65 años o más

La medición de la pobreza realizada por el CONEVAL no contempla la evaluación por separado de adultos mayores en el ámbito urbano y rural, por lo que los resultados de su evaluación se refieren al conjunto de la población total de 65 años y más.

Lo que realizaremos en este apartado es primeramente un comparativo de la medición de la pobreza en el segmento de más de 65 años, respecto a la población de menos de 65 años; y posteriormente compararemos los resultados de medición de la pobreza en los ámbitos rural y urbano; para después hacer un comparativo general de la información.

Pobreza y líneas de bienestar económico

La medición de la pobreza para el segmento de edad de 65 años y más, en números relativos es mayor que la población de menos de 65 años. La proporción de la población adulta mayor en condiciones de pobreza, pobreza moderada y pobreza extrema, mantiene valores muy parecidos a la que guarda la población menor a los 65 años.

En el medio rural en el segmento de adultos mayores, uno de cada dos personas se encuentran en situación de pobreza, y el 8.5% en situación de pobreza extrema. Situación que en el ámbito rural es seguramente se profundiza si tomamos en cuenta que

los indicadores de pobreza en el medio rural muestran condiciones mucho más desfavorables que en el medio urbano y nacional.

De la población de adultos mayores 1.9 millones tienen ingreso menor a la línea de bienestar mínimo^k, y representa el 21.2% de la población de este segmento de edad, porcentaje mayor que el de la población menor a 65 años. Es decir, 1.9 millones de adultos mayores tienen ingreso insuficiente para cubrir el costo de la canasta alimentaria y ejercer su derecho a la alimentación. Así mismo el 53.6% de la población de 65 años y más, no tienen acceso a la línea de bienestar^l, marginalmente mayor al porcentaje de población menores de 65 años.

Al igual que la medición de la pobreza, la situación de la población adulta mayor rural en términos de las líneas de bienestar y bienestar mínimo, puede inferirse que tiende a ser más desfavorable si consideramos que estas proporciones tienden a incrementarse significativamente en el medio rural si se compara con los indicadores para la población urbana.

Medición de la pobreza en 2014: población de adultos mayores y menores de 65 años						
Indicadores	Población de 65 años y más		Población de menos de 65 años		Población total	
	%	(millones personas)	%	(millones personas)	Rural %	Urbana %
POBREZA						
Población en situación de pobreza	45.9	4.2	46.2	51.2	61.1	41.7
Población en situación de pobreza moderada	37.4	3.4	36.6	40.5	40.5	35.4
Población en situación de pobreza extrema	8.5	0.8	9.6	10.7	20.6	6.2
BIENESTAR						
Población con ingreso inferior a la línea de bienestar mínimo	21.2	1.9	20.5	22.7	31.9	17.1
Población con ingreso inferior a la línea de bienestar	53.6	4.9	53.2	59	62.4	50.5

Fuente: Estimaciones del CONEVAL con base en el MCS-ENIGH, 2014.

^k Línea de bienestar mínimo: equivale al valor de la canasta alimentaria por persona al mes. La canasta alimentaria rural a septiembre de 2015 asciende a \$917,45 pesos mensuales, así la canasta alimentaria urbana para el mismo periodo asciende a 1,304.92 pesos mensuales. CONEVAL, consulta en página web oficial.

^l Línea de bienestar, incluye el costo de la canasta alimentaria y no alimentaria en promedio por persona. Para septiembre de 2015 en la ruralidad asciende a \$1,685.5 pesos; y la urbana a \$2,633.25 pesos mensuales. CONEVAL, consulta en página web oficial.

Indicadores de carencias sociales.

La carencia que más diferencia desfavorable presenta el segmento de 65 años y más es el rezago educativo con 5.5 millones de personas equivalente al 60.7% de la población de adultos mayores, lo que se contrasta con las personas de menos de 65 años en donde el porcentaje representa el 15.2% para ese segmento.

Las carencias de acceso a la salud y a la seguridad social son mucho menores en la población de adultos mayores, que en el resto de la población. Lo anterior puede deberse a la ampliación de la cobertura del seguro popular y los efectos de una mayor cobertura de los programas como el de “Pensión para adultos mayores”, que desde el 2013 aumentó la cobertura bajando la edad a 65 años y más. Los adultos mayores en el acceso a salud reporta un 13.1% y seguridad social con 17.2%; para el caso de la población menor de 65 años en esos mismos rubros presentan 18.6% para salud y 61.8% para seguridad social.

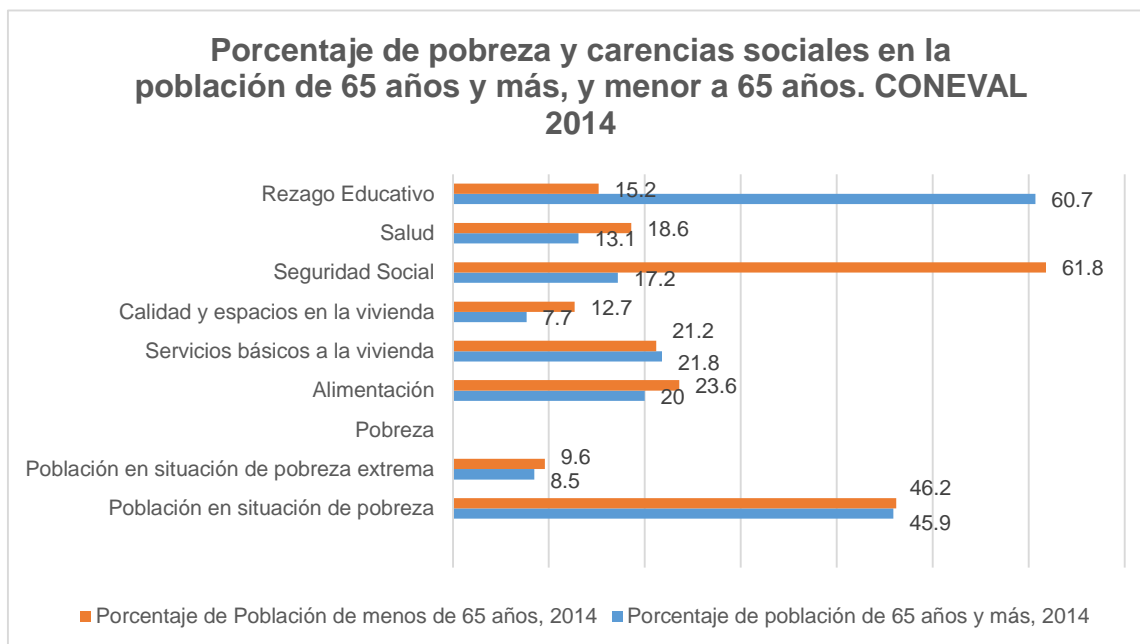
Indicadores de carencias sociales en 2014: según población mayor y menor a 65 años

Indicadores	Población de 65 años y más		Población de menos de 65 años		Población total	
	%	(millones personas)	%	(millones personas)	Rural %	Urbano %
Rezago educativo	60.7	5.5	15.2	16.9	14.8	31.5
Carencia por acceso a la salud	13.1	1.2	18.6	20.6	18.4	17.3
Carencia por acceso a la seguridad social	17.2	1.6	61.8	68.5	52	80
Carencia por calidad y espacios en la vivienda	7.7	0.7	12.7	14.1	9.4	22.1
Carencia por acceso a los servicios básicos en la vivienda	21.8	2	21.2	23.5	10.2	57.9
Carencia por acceso a la alimentación	20	1.8	23.6	26.2	20.7	32.1

Fuente: Estimaciones del CONEVAL con base en el MCS-ENIGH, 2014

En las carencias sociales por tamaño de localidad los resultados presentan marcadas diferencias entre urbano y rural, solo la carencia en salud es menor que en el ámbito urbano. Las carencias en rezago educativo, seguridad social, calidad y espacios a la vivienda, servicios básicos a la vivienda, y alimentación, en la ruralidad están por arriba

de los indicadores urbanos. Para el sector de adultos mayores resalta la carencia en rezago educativo como la que más se presenta en el segmento poblacional, indicador que en el ámbito rural también tiene marcadas diferencias, lo que infiere que el segmento de la población adulta mayor tiene grandes carencias en rezago educativo.

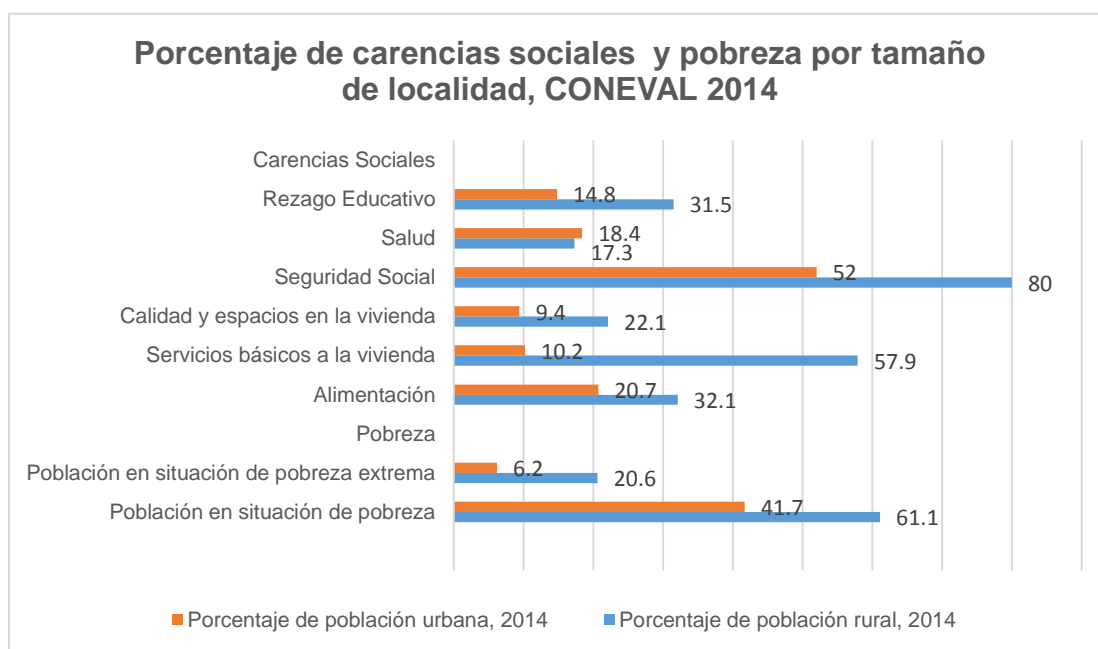


Profundización de la pobreza y carencias sociales en el medio rural

El comparativo en la evaluación de la pobreza en el ámbito rural y urbano, resalta que en la ruralidad existe un mayor número de personas en pobreza con el 61% de la población, 19.4 puntos porcentuales por arriba que en el ámbito urbano. Así también, en la ruralidad el porcentaje de personas en pobreza extrema está muy por arriba que en el ámbito urbano, ascendiendo a 20.6 por ciento, 14.4 puntos porcentuales más que en lo urbano. Estos resultados se ven reflejados en las carencias sociales, en la ruralidad los índices de carencia en rezago educativo, seguridad social, calidad y espacios a la vivienda, acceso a los servicios de la vivienda y a la carencia alimentaria, están muy por arriba en números relativos comparándolos con el ámbito urbano, solo la carencia al acceso de salud, tiene un índice más bajo que en la urbanidad, gracias al incremento en la cobertura de los servicios de salud con el seguro popular^m.

^m CONEVAL; "Informe de Evaluación de la política de desarrollo social en México 2014"; marzo 2014; p. 100; "...el derecho a la salud ha avanzado en materia de cobertura, al incrementar el porcentaje de población que cuenta con servicios médicos vía el Seguro Popular, la calidad del servicio aún representa un reto. (...) la población afiliada al Seguro Popular fue la que más reportó no recibir atención a sus problemas de salud"

Como lo mencionamos la población rural en México asciende al 23% de la población, con una dispersión en 196 mil localidades con menos de 2,500 habitantes. Esta realidad, incrementa los costos en infraestructura para llevar servicios de vivienda, educación y salud a la población en general y en especial a los adultos mayores, lo cual explica mayores índices de pobreza en el ámbito ruralⁿ.



En la ruralidad se vive la doble carga epidemiológica, con un perfil de enfermedades infectocontagiosas y de nutrición, al mismo tiempo que aumentan los padecimientos crónico – degenerativos. Esto se agrava porque en zonas rurales no se cuenta con los recursos necesarios para combatirlos.

En el ámbito nacional el promedio de población con al menos tres carencias sociales representa el 22.1% de la población, con un promedio de 3.5 carencias sociales; esta condición en el medio rural presenta un perfil más desfavorable al ascender al 46% de la población y un promedio de 3.6 carencias sociales.

ⁿSalgado de Snyder Nelly; "Genero y pobreza: determinantes de la salud en la vejez"; Salud Pública de México; Instituto Nacional de Salud Pública; volumen 49; 2007; p. 515-521.

5. Conclusiones

- Entre 2015 y 2050, la población mundial con más de 60 años de edad pasará de 900 millones a 2 000 millones de personas, lo que representa un aumento como proporción de 12% al 22% de la población total.
- El envejecimiento poblacional es generalizado, profundo y permanente; impactará el crecimiento económico, ahorro, inversión, consumo, mercados de trabajo, pensiones, impuestos, servicios de salud.
- El envejecimiento en México, está caracterizado por la intersección entre las problemáticas de vejez, género y pobreza.
- Las políticas públicas que enfatizan el bienestar de los adultos mayores en la ruralidad, deben de continuar siendo una prioridad nacional, y con una mejora continua.
- En México predomina aún la población joven, en el año 2010 se reporta una edad media de 27 años de edad. Sin embargo, en las últimas dos décadas se aprecia el inicio del proceso de transición demográfica para tener una tendencia de envejecimiento de la población, caracterizado por la continua reducción de la tasa mortalidad y una creciente esperanza de vida al nacer.
- Los adultos mayores en México pasarán de 8.0 millones en el año 2014 a 13.8 millones en 2030.
- El índice de envejecimiento por sexo, marca una clara diferencia entre mujeres y hombres con 34 y 28 por ciento respectivamente.
- Las entidades federativas con menor índice de envejecimiento nacional son Quintana Roo, Chiapas, Baja California, y Baja California Sur. Los estados con mayor índice de envejecimiento son el Distrito Federal, Veracruz, Yucatán y Morelos.
- La esperanza de vida para las mujeres es mayor a nivel nacional, el índice de envejecimiento por sexo también tiene marcadas brechas de diferencia, en el Distrito Federal las mujeres alcanzan el 61% contra 43% de los hombres, Oaxaca con 37% para mujeres y 31% hombres, en Puebla las mujeres alcanzan un 32% contra 25% de los hombres. Los estados con menos diferencias entre mujeres y

hombres se encuentran en el sureste del país resaltando Chiapas, Quintana Roo, Campeche y Tabasco; entidades que en su población tiene una gran participación rural.

- En la ruralidad en el índice de envejecimiento y la esperanza de vida se reduce la brecha entre mujeres y hombres.
- En el medio rural existe una mayor proporción de población adulta mayor que se mantiene laboralmente activa, con 32.8% de PEA y 64.5% de PNEA, lo que sugiere una mayor dificultad de ingreso en el medio rural para los adultos mayores, y en especial de la mujeres, así en la ruralidad el retiro de la población adulta mayor se dificulta y una proporción notoria tiene la necesidad de mantenerse laborando.
- En el caso de la población no económicamente activa, la conformación en el medio rural sugiere condiciones menos favorables en términos de la proporción que reporta estar pensionada o jubilada y un mayor porcentaje que debe dedicarse a las actividades del hogar, pero sobretodo un mayor porcentaje que se encuentra imposibilitada o discapacitada para realizar otras ocupaciones.
- Al estar iniciando esta etapa de transición demográfica hacia un proceso de envejecimiento de la población con una tendencia de mayor presencia femenina en este segmento, se debe de actuar en consecuencia para fortalecer la infraestructura, la formación de recursos humanos especializados, la atención a la salud con perspectiva de género.



Av. Congreso de la Unión núm. 66, Col. El Parque, Del. Venustiano Carranza, 15960 México, D.F., Edif. I, planta baja

Documento disponible en www.cedrssa.gob.mx