



**CÁMARA DE
DIPUTADOS**
LXIV LEGISLATURA



CEDRSSA

Centro de Estudios para el Desarrollo
Rural Sustentable y la Soberanía Alimentaria

ANÁLISIS

ANÁLISIS DEL CENSO ECONÓMICO 2019 INFORMACIÓN RELACIONADA CON EL SISTEMA ALIMENTARIO DE MÉXICO

PALACIO LEGISLATIVO DE SAN LÁZARO,
CIUDAD DE MÉXICO
JUNIO 2021





ÍNDICE

Introducción	1
I. Información General de los Censos Económicos 2019.....	2
II. Información de los establecimientos que forman parte del Sistema Alimentario	4
Industria alimentaria y de bebidas	4
Comercio de Alimentos.....	18
Comercio al mayoreo de alimentos	18
Comercio al por menor de alimentos	26
Servicios de preparación de alimentos y bebidas	35
Conclusiones.....	39
Bibliografía y fuentes de información consultadas.....	41

Introducción

La realización en el próximo mes de septiembre de la Cumbre Mundial de los Sistemas Alimentarios, a puesto la atención en la importancia que tiene su transformación, para atender los problemas que padecen amplios porciones de la población mundial, que no puede acceder a alimentos suficientes o que por deficiencias en sus dietas, padecen graves problemas de salud, situación que se agravado por la epidemia de COVID 19, enfermedad que ha mostrado ser mas severa con quienes padecen enfermedades como la diabetes, que tiene entre sus causas la malnutrición.

Por lo anterior, el conocer las características del sistema alimentario en nuestro país se hace necesario, pues ello permitirá saber que elementos de este requieren modificarse o fortalecerse, para garantizar la disponibilidad y el acceso a los alimentos a toda la población, en los términos definidos por la Constitución, que es que sean nutritivos, suficientes y de calidad.

Como se sabe la fuente primaria de los alimentos son las actividades agropecuarias, la pesca, la caza y la recolección, las cuales proveen alimentos a una porción de quienes las realizan y al total de la población que no lo hace, que es la inmensa mayoría, los cuales recurren a establecimientos que se los expenden para prepararlos o ya preparados para su consumo, condición que otorga relevancia el conocer las dimensiones y características de quienes participan en el procesamiento y distribución de alimentos.

Los Censos Económicos realizados por el Instituto Nacional de Estadística y Geografía (INEGI) es la principal fuente de información de la actividad económica del país, en ellos se registra información de la totalidad de establecimientos que proporcionan bienes y servicios, principalmente de los sectores secundarios y terciarios, pues del primario solo lo hacen de la pesca, ya que, para la actividad agropecuaria, su información se recaba por otros medios estadísticos.

Los Censos Económicos se realizan cada cinco años y se han realizado diez y nueve veces, el del 2019 consigna información del año 2018 y sus resultados fueron presentados en el año 2020, en ellos se presenta información de los establecimientos censados y en el presente trabajo se expondrá información de los establecimientos relacionados con la manufactura y el comercio de alimentos, así como de los servicios que preparan alimentos para su consumo, como los restaurantes.

I. Información General de los Censos Económicos 2019

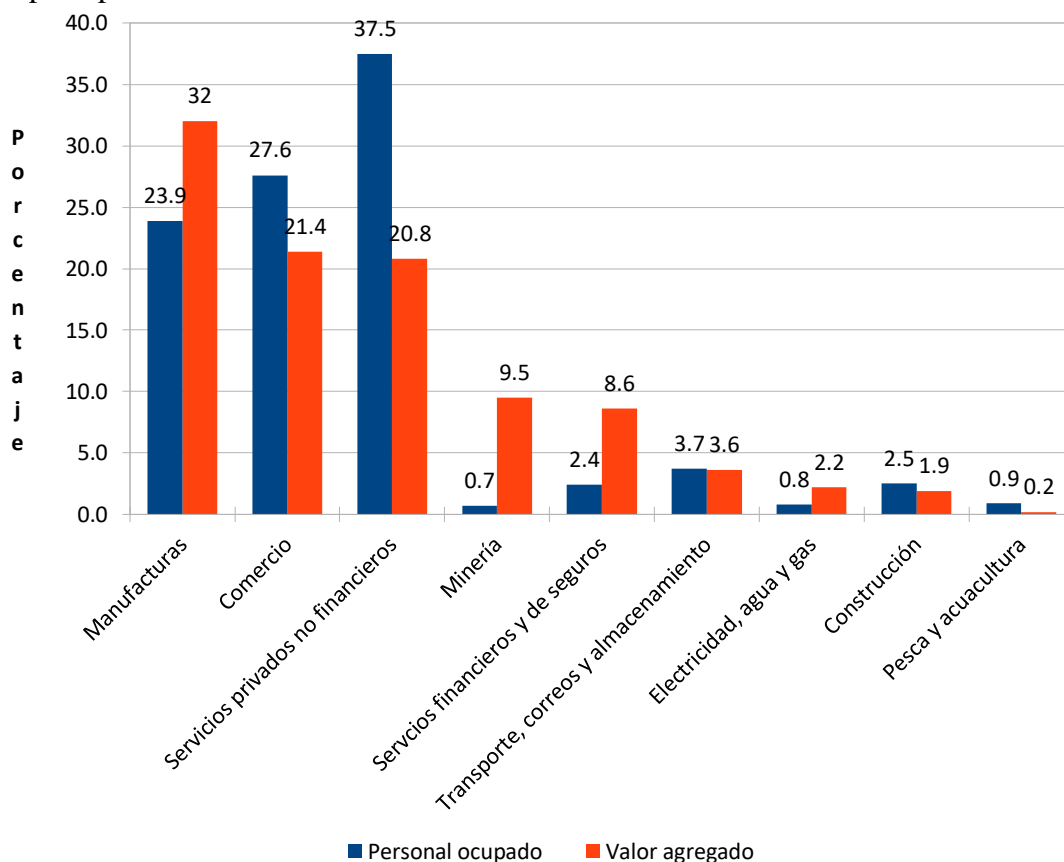
Los Censos Económicos 2019 (CE2019) recabaron información de 6 373 169 establecimientos, los cuales ocuparon a 36 038 272 millones de personas, lo que indica que los establecimientos aumentaron en 719 mil con respecto a los censados en 2014, con una tasa media de crecimiento anual de 2.4 por ciento; en cuanto a personal ocupado, el incremento fue de 6.4 millones de personas con una tasa de crecimiento media anual de 4.0 por ciento.

El valor agregado, que es el valor medido en pesos que se agrega por las actividades económicas por el trabajo del personal ocupado por las mismas, transformando materiales o generando servicios. Se calcula restando al valor de la producción total de las actividades el consumo intermedio y el CE 2019 reporta que ascendió a 9,983.8 millones de pesos constantes (2018=100), que es superior en 2,479.7 millones de pesos reportado en el Censo de 2014 y que significa que creció a una tasa de crecimiento media anual del 5.9 por ciento, dato este último, superior a las tasas de crecimiento observadas en establecimientos y personal ocupado y que, indica una mejora en la productividad.

Por tipo de actividad y en cuanto a su participación en la ocupación de personas y generación de valor agregado, el CE 2019 reporta que las manufacturas es la actividad con la mayor participación en el valor agregado con el 32 por ciento y que contrasta con su participación en la ocupación que es del 23.9 por ciento; en contrapartida, los servicios

privados no financieros, donde se ubican los restaurantes, participa con el 37.5 por ciento de la ocupación de personas, pero solo participa con el 20.8 por ciento del valor agregado. Por otra parte, destacan por sus contrastes, las actividades mineras y de servicios financieros, que tienen una baja participación en personal ocupado y una significativa participación en la generación de valor, situación que permite inferir la alta rentabilidad de estas actividades y su baja contribución en la generación de empleos (Ver Gráfico 1).

Gráfico 1. Participación porcentual del personal ocupado y valor agregado por tipo de actividad



Fuente: Elaboración del CEDRSSA con datos del Censo Económico 2019.

II. Información de los establecimientos que forman parte del Sistema Alimentario

Como se ha mencionado, existe un interés a nivel mundial por los sistemas alimentarios del mundo para superar los problemas alimentarios que padecen amplios sectores de la población mundial, por ellos es importante que tengamos en claro que es el sistema alimentario, para lo cual nos es de utilidad la definición que hizo un grupo de expertos convocados por la Organización para la Alimentación y la Agricultura de las Naciones Unidas (FAO, por sus siglas en inglés) que es la siguiente:

... todos los elementos (medio ambiente, personas, insumos, procesos, infraestructuras, instituciones, etc.) y actividades relacionadas con la producción, la elaboración, la distribución, la preparación y el consumo de alimentos, así como los productos de estas actividades, como los resultados socioeconómicos y ambientales.

Esta definición especifica que forman parte de un sistema alimentario las actividades relacionadas con la producción, elaboración, distribución y preparación de alimentos; actividades de las cuales los Censos Económicos obtienen información, a excepción de las agropecuarias. Las actividades consideradas son las de la industria alimentaria y de bebidas, las de comercio de alimentos provenientes de las actividades agropecuarias, ya sean sin procesar y procesados y, las que proveen alimentos preparados, de ellas expondremos su dimensión cuantitativa y sus principales características en los siguientes apartados.

Industria alimentaria y de bebidas

Los establecimientos que transforman alimentos se ubican en el sector de manufacturas, los cuales en su mayoría se encuentran en el subsector denominado industria alimentaria, pero también podemos identificar en el subsector de bebidas y tabaco, establecimientos relacionados con la alimentación, como son los de elaboración de refrescos y de purificación y embotellamiento de agua.

En la industria alimentaria se registraron más de 204,623 establecimientos, que representan el 27.8 por ciento de los establecimientos del sector de manufactura. En cuanto a su distribución por ramas, el 82.9 por cientos están clasificados en la de Elaboración de productos de panadería y tortillas y el 7.7 por ciento son los dedicados a la Elaboración de productos lácteos, situación que indica la relevancia de estas ramas en la manufactura de alimentos.

Cuadro 1. Ramas de la Industria alimentaria

Ramas de la Industria Alimentaria	Establecimientos	%
Elaboración de productos de panadería y tort llas	169,598	82.9
Elaboración de productos lácteos	15,752	7.7
Matanza, empackado y procesamiento de carne de ganado, aves y otros animales comest b	4,118	2.0
Elaboración de azúcares, chocolates, dulces y similares	3,745	1.8
Conservación de frutas, verduras, guisos y otros alimentos preparados	2,020	1.0
Molienda de granos y de semillas y obtención de aceites y grasas	1,441	0.7
Elaboración de alimentos para animales	698	0.3
Preparación y envasado de pescados y mariscos	216	0.1

Fuente: Elaboración del CEDRSSA con datos del Censo Económico 2019.

En lo que respecta al tamaño de los establecimientos de la industria alimentaria, se tiene que el 99 por ciento de los establecimientos son micro y pequeñas empresas, las cuales ocupan a menos de 50 personas y, resaltan las micro, que ocupan a menos de 10 personas, que representan el 97 por ciento; en estos establecimientos su ocupación de personal es superior al 52 por ciento. No obstante, la dimensión en cuanto número de establecimientos de las empresas micro y pequeñas, sus ingresos anuales representan menos del 12 por ciento, que contrastan con los ingresos de las grandes, que obtienen más del 88 por ciento de los ingresos.

Cuadro 2. Distribución de los establecimientos de la industria alimentaria de acuerdo con su tamaño.

Tamaño por rangos de personal ocupado	Unidades Económicas	%	Personal ocupado	%	Total ingresos (Millones de pesos)	%
Industria alimentaria	204,623	100.0	1,092,943	100.0	1,569,624.8	100.0
0 A 10	198,581	97.0	484,930	44.4	103,422.6	6.6
11 a 50	4,405	2.2	90,935	8.3	81,727.6	5.2
51 a 250	1,089	0.5	125,579	11.5	318,491.7	20.3
251 y más	548	0.3	391,499	35.8	1,065,982.8	67.9

Fuente: Elaboración del CEDRSSA con datos del Censo Económico 2019.

Por ramos de la industria alimentaria, se observa que a excepción de los de Elaboración de productos para animales y Preparación y de Envasado de pescados y mariscos, predominan las empresas que ocupan menos de 10 personas, en las que resaltan las de Elaboración de productos de panadería, tortillería y lácteos, en donde las microempresas representan más del 95 por ciento. No obstante el predominio de las empresas micro en cuanto a su número, en participación en los ingresos resulta una situación inversa, pues son las grandes empresas las que tienen la mayor participación, rebasando más del 90 por ciento en la mayoría de las ramas, situación que indica la alta concentración en grandes empresas en cuanto al procesamiento de alimentos, con la única excepción en las que producen pan y tortillas, donde las micro y pequeñas empresas participan con el 44 de los ingresos (ver cuadro 3).

Cuadro 3. Distribución de los establecimientos de las ramas por rangos de personal ocupado

Tamaño por rangos de personal ocupado	Unidades Económicas	%	Personal ocupado	%	Total ingresos (Millones de pesos)	%
Elaboración de productos de panadería y tortillas	169,598	100.0	508,710	100.0	218,338.9	100.0
0 A 10	167,073	98.5	404,309	79.5	82,684.8	37.9
11 a 50	2,283	1.3	43,240	8.5	14,481.4	6.6
51 a 250	169	0.1	16,128	3.2	11,392.0	5.2
251 y más	73	0.0	45,033	8.9	109,780.6	50.3
Elaboración de productos lácteos	15,752	100.0	106,273	100.0	218,253.4	100.0
0 A 10	15,165	96.3	37,948	35.7	9,270.5	4.2
11 a 50	401	2.5	8,184	7.7	9,194.4	4.2
51 a 250	129	0.8	16,812	15.8	42,337.6	19.4
251 y más	57	0.4	43,329	40.8	157,451.0	72.1
Matanza, empacado y procesamiento de carne de ganado, aves y otros animales comestibles	4,118	100.0	117,936	100.0	225,889.4	100.0
0 A 10	3,517	85.4	9,598	8.1	3,321.9	1.5
11 a 50	406	9.9	8,829	7.5	6,727.1	3.0
51 a 250	110	2.7	12,196	10.3	22,497.8	10.0
251 y más	85	2.1	87,313	74.0	193,342.6	85.6
Elaboración de azúcares, chocolates, dulces y similares	3,745	100.0	92,765	100.0	157,895.2	100.0
0 A 10	3,320	88.7	8,523	9.2	1,561.0	1.0
11 a 50	244	6.5	5,424	5.8	2,785.0	1.8
51 a 250	82	2.2	10,210	11.0	16,402.1	10.4
251 y más	99	2.6	68,608	74.0	137,147.1	86.9
Conservación de frutas, verduras, guisos y otros alimentos preparados	2,020	100.0	80,104	100.0	103,301.9	100.0
0 A 10	1,632	80.8	4,036	5.0	1,051.9	1.0
11 a 50	198	9.8	4,678	5.8	4,349.7	4.2
51 a 250	111	5.5	13,764	17.2	16,835.6	16.3
251 y más	79	3.9	57,626	71.9	81,064.7	78.5
Molienda de granos y de semillas y obtención de aceites y grasas	1,441	100.0	49,581	100.0	244,521.5	100.0

Tamaño por rangos de personal ocupado	Unidades Económicas	%	Personal ocupado	%	Total ingresos (Millones de pesos)	%
0 A 10	1,159	80.4	2,901	5.9	589.3	0.2
11 a 50	108	7.5	2,583	5.2	3,913.4	1.6
51 a 250	127	8.8	16,034	32.3	70,347.3	28.8
251 y más	47	3.3	28,063	56.6	169,671.6	69.4
Elaboración de alimentos para animales	698	100.0	31,447	100.0	169,232.2	100.0
0 A 10	353	50.6	1,418	4.5	1,249.7	0.7
11 a 50	191	27.4	4,743	15.1	27,037.7	16.0
51 a 250	131	18.8	14,717	46.8	93,549.1	55.3
251 y más	23	3.3	10,569	33.6	47,395.7	28.0
Preparación y envasado de pescados y mariscos	216	100	16,043	100	21,317.3	100.0
0 A 10	89	41.2	422	2.6	229.1	1.1
11 a 50	80	37.0	1,955	12.2	2,165.6	10.2
51 a 250	34	15.7	3,765	23.5	4,607.1	21.6
251 y más	13	6.0	9,901	61.7	14,315.4	67.2
Otras industrias alimentarias	7,035	100.0	90,084	100.0	210,875.0	100.0
0 A 10	6,273	89.2	15,775	17.5	3,464.3	1.6
11 a 50	494	7.0	11,299	12.5	11,073.3	5.3
51 a 250	196	2.8	21,953	24.4	40,523.1	19.2
251 y más	72	1.0	41,057	45.6	155,814.2	73.9

Fuente: Elaboración del CEDRSSA con datos del Censo Económico 2019.

En la rama de productos de panadería y tortillería, se tiene que el 61.2 por ciento de los establecimientos se dedican a la elaboración de tortillas y molienda de nixtamal, que en algunos casos, el establecimiento realiza las dos actividades, pero en la mayoría se especializan en la elaboración de tortillas. Por otra parte, tenemos a los establecimientos dedicados a la elaboración de pan y otros productos de panadería, los cuales representan el 38.5 por ciento, de ellos la mayoría se clasifica como de panificación tradicional y los de tipo industrial son solo 69 establecimientos, que representan un porcentaje mínimo de esta rama.

En cuanto a los ingresos, resalta que la elaboración de pan representa el 57 por ciento, más del doble de lo que ingresa en los más de cien mil establecimientos que elaboran tortillas, situación que indica que sus productos son mayor costo que el alimento principal de la población y, también resalta que casi el 60 de los ingresos de la elaboración de pan, los obtengan los 69 establecimientos del tipo industrial, que en su mayoría pertenecen a una sola corporación empresarial, lo cual contrasta con los más de 56 mil establecimientos de panificación tradicional de pan y que ocupan casi diez veces más personal, que las de tipo industrial.

Cuadro 4. Establecimientos de la rama de elaboración de productos de panadería y tortillas

Actividades económicas	Unidades Económicas	%	Personal ocupado	%	Total ingresos (Millones de pesos)	%
Elaboración de productos de panadería y tortillas	169,598	100.0	508,710	100.0	218,338.9	100.0
Elaboración de tortillas de maíz y molienda de nixtamal	103,783	61.2	235,853	46.4	56,466.1	25.9
Elaboración de pan y otros productos de panadería	65,246	38.5	248,081	48.8	124,577.1	57.1
Panificación industrial	69	0.04	22,645	4.5	73,794.5	33.8
Panificación tradicional	56,687	33.4	200,592	39.4	46,517.7	21.3
Elaboración de tortillas de harina de trigo de forma tradicional	8,490	5.0	24,844	4.9	4,264.9	2.0
Elaboración de galletas y pastas para sopa	569	0.3	24,776	4.9	37,295.6	17.1

Fuente: Elaboración del CEDRSSA con datos del Censo Económico 2019.

La rama de Molienda de granos y semillas y de obtención de aceites y grasas, esta muy ligada a la rama de elaboración de panes y tortillas, pues les provee materias primas, como son las harinas de maíz y trigo; también tiene relevancia, pues es la que provee uno de los productos de consumo generalizado por la población, como son los aceites y grasas vegetales. En esta rama se observa que el número de establecimientos es mucho menor a los dedicados a la elaboración de tortillas y panes, principalmente del tipo tradicional, situación que indica, por un lado, que tienen una alta dependencia de las empresas que procesan sus materias primas y, por otro, que sus materias primas tienen que movilizarse hacia las elaboradoras de panes y tortillas, lo cual involucra un mayor

consumo energético, que podría evitarse si se concibiera la producción primaria y de transformación de manera cercana a los procesadores y consumidores.

Los establecimientos de elaboración de harina de trigo y maíz son los más importantes en la industria molinera en cuanto a sus ingresos, pues representan el 87 por ciento y en cuanto a número de establecimientos, representan solo el 22 por ciento. El 83 por ciento de los establecimientos de la industria de la harina de trigo se clasifican como grandes empresas y el 90 por ciento de la harina de maíz están esa clasificación, que es determinada principalmente por ocupar a más de 50 empleados o tener ventas superiores a los 50 millones de pesos o pertenecer a una empresa nacional.

En lo que respecta a la elaboración de almidones, aceites y grasas comestibles, se observan condiciones similares a los señalado en cuanto a la molinería, existe una alta concentración en cuanto a su número de establecimientos, pues representan el 10.4 por ciento de los establecimientos de la rama, pero sus ingresos son más de la mitad de esta subrama. De igual manera, 90 establecimientos que equivalen al 68 por ciento de las empresas aceiteras, se clasifican como grandes empresas y obtiene el 99 por ciento de los ingresos.

De los 16 establecimientos que benefician arroz, 13 se clasifican como grandes empresas y sus ingresos representan el 99 por ciento de toda esta clase de establecimientos, situación que indica la dependencia que se tiene a un número reducido de empresas en lo que es el tercer cereal consumido por la población.

El señalar la alta concentración en esta rama, tiene significado, para comprender el papel que juegan en el sistema alimentario, quienes controlan estas actividades, pues se trata de industrias que proveen productos que son de amplio consumo por la población.

Cuadro 5. Establecimientos de la rama de molienda de granos y semillas y obtención de aceites y grasas

Actividades económicas	Unidades Económicas	%	Personal ocupado	%	Total ingresos (Millones de pesos)	%
Molienda de granos y de semillas y obtención de aceites y grasas	1,441	100.0	49,581	100.0	244,521.5	100.0
Beneficio del arroz, elaboración de productos de molinería, y de malta	1,223	84.9	21,926	44.2	72,809.4	29.8
Beneficio del arroz	16	1.1	1,136	2.3	5,971.0	2.4
Elaboración de harina de trigo	142	9.9	10,401	21.0	36,994.1	15.1
Elaboración de harina de maíz	133	9.2	7,599	15.3	26,250.8	10.7
Elaboración de harina de otros productos agrícolas	927	64.3	2,446	4.9	1,284.9	0.5
Elaboración de malta	5	0.3	344	0.7	2,308.6	0.9
Elaboración de almidones, aceites y grasas vegetales comestible	149	10.3	20,463	41.3	152,651.4	62.4
Elaboración de féculas y otros almidones y sus derivados	17	1.2	2,795	5.6	37,579.5	15.4
Elaboración de aceites y grasas vegetales comestibles	132	9.2	17,668	35.6	115,072.0	47.1

Fuente: Elaboración del CEDRSSA con datos del Censo Económico 2019.

Otra rama importante tanto por el consumo directo que tiene en la población de sus productos, como por proveer de materias primas a otras ramas, es la dedicada a la Elaboración de azúcares, chocolates, dulces y similares; la dedicada a elaboración de azúcar de caña obtiene más de la mitad de los ingresos de esta rama y de los 132 establecimientos con que cuenta, el 87 por ciento son grandes empresas y obtienen 99.9 de los ingresos. Dentro de esta rama se ubica la dedicada a la elaboración de dulces, chicles y productos de confitería, donde sus establecimientos representan el 81 por ciento de la rama, pero solo el 28 de sus ingresos; no obstante, la gran cantidad de establecimiento que elaboran dulces, solo el 4 por ciento se clasifican como grandes empresas, las cuales obtienen el 93 de los ingresos de los establecimientos que elaboran dulces. Es claro el predominio de las grandes empresas en esta rama industrial.

Cuadro 6. Establecimientos de la rama de Elaboración de azúcares, chocolates, dulces y similares

Actividades económicas	Unidades Económicas	%	Personal ocupado	%	Total ingresos (Millones de pesos)	%
Elaboración de azúcares, chocolates, dulces y similares	3,745	100.0	92,765	100.0	157,895.2	100.0
Elaboración de azúcares	215	5.7	35,766	38.6	82,303.2	52.1
Elaboración de azúcar de caña	132	3.5	34,991	37.7	81,762.9	51.8
Elaboración de otros azúcares	83	2.2	775	0.8	540.3	0.3
Elaboración de dulces, chicles y productos de confitería que no sean de chocolate	3,032	81.0	40,209	43.3	44,467.5	28.2
Elaboración de chocolate y productos de chocolate	498	13.3	16,790	18.1	31,124.4	19.7

Fuente: Elaboración del CEDRSSA con datos del Censo Económico 2019.

En la rama de Matanza, empaquetado y procesamiento de ganado, aves y otros animales comestibles se censaron 4,118 establecimientos, de los cuales el 47 por ciento se dedica a la matanza y el 42.7 por ciento a la preparación de embutidos, situación que indica el predominio de esta clase de establecimientos en esta rama. Por otra parte, cabe señalar que el mayor monto de los ingresos se obtiene por la matanza y le sigue en importancia los dedicados al corte y empaquetado, que contrasta con la menor participación en cuanto número de establecimientos, que tiene esta actividad, situación que indica la importancia económica que tiene procesamiento de alimentos de origen animal. Al igual que en las otras ramas de la industria alimentaria, se destaca el predominio de las grandes empresas en cuanto a los ingresos, pues estas concentran el 97 por ciento, cuando en el número de establecimientos solo son 369 establecimientos (el 9.0 por ciento), cabe señalar que las grandes empresas de esta rama ocupan al 86 por ciento de las personas que laboran en esta rama.

Cuadro 7. Establecimientos de la rama de matanza, empaclado y procesamiento de carnes

Actividades económicas	Unidades Económicas	%	Personal ocupado	%	Total ingresos (Millones de pesos)	%
Matanza, empaclado y procesamiento de carne de ganado, aves y otros animales comestibles	4,118	100.0	117,936	100.0	225,889.4	100.0
Matanza de ganado, aves y otros animales comestibles	1,959	47.6	44,371	37.6	87,850.8	38.9
Preparación de embutidos y otras conservas de carne de ganado, aves y otros animales comestibles	1,758	42.7	46,304	39.3	64,637.0	28.6
Corte y empaclado de carne de ganado, aves y otros animales comestibles	262	6.4	26,389	22.4	72,190.3	32.0
Elaboración de manteca y otras grasas animales comestibles	139	3.4	872	0.7	1,211.3	0.5

Fuente: Elaboración del CEDRSSA con datos del Censo Económico 2019.

En la rama de Elaboración de productos lácteos se reportan 15,752 establecimientos, de los cuales el 71 por ciento corresponden a la elaboración de helados y paletas y el resto, corresponden a los de Elaboración de leche y derivados lácteos, que tienen a los dedicados a la Elaboración de derivados y fermentos lácteos con el mayor número de establecimientos, que representan el 27.3 por ciento de esta rama y, que ocupan al 34.8 por ciento del personal y obtienen el 39 de los ingresos. Resalta por su reducido número los establecimientos dedicados a la Elaboración de leche líquida y de Elaboración de leche en polvo, condensada y evaporada, pues se reportan 132 y 35 establecimientos, respectivamente, aunque en cuanto ingresos tienen una alta participación con 33.1 y 22.9 por ciento respectivamente. De los establecimientos dedicados a la elaboración de helados y fermentos lácteos, la mayoría son pequeñas empresas, no obstante, el reducido número de grandes empresas que elaboran estos productos, obtienen la mayor parte de los ingresos; situación que se repite en los dedicados a elaborar leche líquida y en polvo, en que las grandes empresas obtienen más del 99 por ciento de los ingresos.

Cuadro 8. Establecimientos de la rama de elaboración de productos lácteos

Actividades económicas	Unidades Económicas	%	Personal ocupado	%	Total ingresos (Millones de pesos)	%
Elaboración de productos lácteos	15,752	100.0	106,273	100.0	218,253.4	100.0
Elaboración de leche y derivados lácteos	4,466	28.4	73,287	69.0	207,427.5	95.0
Elaboración de derivados y fermentos lácteos	4,299	27.3	37,022	34.8	85,270.4	39.1
Elaboración de leche líquida	132	0.8	29,638	27.9	72,142.5	33.1
Elaboración de leche en polvo, condensada y evaporada	35	0.2	6,627	6.2	50,014.7	22.9
Elaboración de helados y paletas	11,286	71.6	32,986	31.0	10,825.9	5.0

Fuente: Elaboración del CEDRSSA con datos del Censo Económico 2019.

La rama de Conservación de frutas, verduras, guisos y otros alimentos preparados, comprende las actividades económicas que procesan principalmente vegetales, con la finalidad de conservarlos, esta se divide en dos subramas, una en la incluye procesos distintos a la congelación, como son el deshidratado, salmueras, almibares, escabeches, entre otras y, un que ubica a las que utilizan la congelación como medio de conservación. El 92 por ciento de los establecimientos se ubican en los que siguen procesos distintos a la congelación, las que ocupan al 63 por ciento del personal y obtienen el 70.4 por ciento de los ingresos de esta rama; las que procesan frutas y verduras alcanzan el 35 por ciento de los establecimientos y las que procesan guisos y otros alimentos preparados, representan mas del 57 por ciento. En el caso de los establecimientos que utilizan la congelación para la conservación, la mayoría se dedica a las frutas y verduras. Como en todas las ramas de la industria alimentaria, si bien hablamos de que hay más de dos mil establecimientos, también se observa el predominio de las grandes empresas, que si bien solo representan el 14 por ciento de los establecimientos, estos obtienen el 97 por ciento de los ingresos.

Cuadro 9. Establecimientos de la rama de conservación de frutas, verduras y otros alimentos preparados

Actividades económicas	Unidades Económicas	%	Personal ocupado	%	Total ingresos (Millones de pesos)	%
Conservación de frutas, verduras, guisos y otros alimentos preparados	2,020	100.0	80,104	100.0	103,301.9	100.0
Conservación de frutas, verduras, guisos y otros alimentos preparados por procesos distintos a la congelación	1,867	92.4	51,107	63.8	72,712.1	70.4
Deshidratación de frutas y verduras	221	10.9	6,170	7.7	2,686.6	2.6
Conservación de frutas y verduras por procesos distintos a la congelación y la deshidratación	484	24.0	34,105	42.6	53,862.8	52.1
Conservación de guisos y otros alimentos preparados por procesos distintos a la congelación	1,162	57.5	10,832	13.5	16,162.7	15.6
Congelación de frutas, verduras, guisos y otros alimentos preparados	153	7.6	28,997	36.2	30,589.8	29.6
Congelación de frutas y verduras	119	5.9	26,382	32.9	23,199.1	22.5
Congelación de guisos y otros alimentos preparados	34	1.7	2,615	3.3	7,390.8	7.2

Fuente: Elaboración del CEDRSSA con datos del Censo Económico 2019.

El Censo Económico establece una rama denominada Otras industrias alimentarias, en la que incluye diversas actividades, como son las de Elaboración de botanas, la industria del café y el té y la Elaboración de concentrados, polvos, jarabes y esencias de sabor para bebidas, todas ellas elaboran productos que son de consumo generalizado por la población. Esta rama registra más de siete mil establecimientos, de los cuales el 72 por ciento se dedican a la Elaboración de botanas, situación que indican la importancia de esta actividad y que cabe comentar, 14 de sus productos han sido señalados de contribuir a la malnutrición en el país, por contener altos contenido de sal y grasas. De los más de cinco mil establecimientos dedicados a la Elaboración de botanas, 125 se clasificaron como grandes empresas y obtienen más del 94 de los ingresos, lo que muestra que son los grandes beneficiarios del consumo de botanas en el país, situación que se repite prácticamente en todas las clases de actividades consideradas en esta rama.

Cuadro 10. Establecimientos de Otras industrias alimentarias

Actividades económicas	Unidades Económicas		Personal ocupado		Total ingresos (Millones de pesos)	%
Otras industrias alimentarias	7,035	100.0	90,084	100.0	210,875.0	100.0
Elaboración de botanas	5,072	72.1	42,278	46.9	80,515.2	38.2
Industrias del café y del té	664	9.4	8,390	9.3	21,883.0	10.4
Beneficio del café	163	2.3	1,999	2.2	7,172.7	3.4
Elaboración de café tostado y molido	449	6.4	3,187	3.5	4,494.6	2.1
Elaboración de café instantáneo	28	0.4	2,678	3.0	9,827.1	4.7
Preparación y envasado de té	24	0.3	526	0.6	388.6	0.2
Elaboración de concentrados, polvos, jarabes y esencias de sabor para bebidas	277	3.9	12,678	14.1	38,646.0	18.3
Elaboración de condimentos y aderezos	238	3.4	10,070	11.2	31,319.6	14.9
Elaboración de otros alimentos	784	11.1	16,668	18.5	38,511.2	18.3
Elaboración de gelatinas y otros postres en polvo	26	0.4	2,935	3.3	6,821.8	3.2
Elaboración de levadura	11	0.2	1,435	1.6	4,707.9	2.2
Elaboración de alimentos frescos para consumo inmediato	378	5.4	5,026	5.6	13,339.3	6.3
Elaboración de otros alimentos	369	5.2	7,272	8.1	13,642.2	6.5

Fuente: Elaboración del CEDRSSA con datos del Censo Económico 2019.

El sector de manufacturas tiene un subsector denominado Industrias de las bebidas y tabacos, del cual es de interés por su vinculación con la alimentación la rama que comprende a las bebidas y de ella, la subrama Elaboración de refrescos, y otras bebidas no alcohólicas y, purificación y embotellado de agua; en esta subrama se cuantificaron 23,857 establecimientos, de los cuales el 95 por ciento son de Purificación y embotellado de agua, el 3.6 por ciento son de elaboración de hielo y el 1.3 por ciento son de Elaboración de hielo; en cuanto ocupación de personal, las de Purificación de agua, ocupan al 51 por ciento del personal y le sigue con un 41.9 por ciento las de Elaboración de refrescos. En lo que respecta a los ingresos, la Elaboración de refrescos participa con el 87 por ciento y le sigue la purificación del agua con el 10 por ciento. Si bien los refrescos aportan calorías y contribuyen a la hidratación de quienes los consumen, en sentido estricto no se les puede considerar alimento y por otra parte, se considera que su consumo excesivo puede ser nocivo a la salud, que en el caso de nuestro país, por ser alto consumidor de los mismos, se encuentra entre los productos que han contribuido a los altos índices de sobrepeso y obesidad que padecemos.

El 80 por ciento de los de los 313 establecimientos que elaboran refrescos se clasifican como grandes empresas y participan con más del 99 de los ingresos generados, por lo que el resto de las empresas refresqueras, tienen una participación marginal en esta actividad. En el caso de los establecimientos dedicados a la purificación y embotellamiento de agua, se observa una situación totalmente distinta, pues de los más de 22 mil establecimientos, solo 133 se clasificaron como grandes empresas, lo que indica que predominan las pequeñas y medianos establecimientos en esta actividad, no obstante, lo anterior, las grandes empresas obtienen más del 58 de los ingresos. Cabe señalar que esta subrama está involucrada en el uso de envases desechables, principalmente de tereftalato de polietileno, conocido como PET, que es un plástico que ha contribuido a la contaminación ambiental; también es importante mencionar, el auge del agua embotellada tiene que ver con la mala calidad del agua que usa la mayoría de la población, lo cual deriva principalmente de las deficiencias de la red que la suministra, que se suma a deficientes sistemas de almacenamiento doméstico, lo que redundante que en sentido estricto no se disponga de agua potable en los hogares y se tenga que recurrir a la adquisición de agua purificada y embotellada.

Cuadro 11. Establecimientos de la rama de elaboración de refrescos, hielo y otras bebidas

Actividades económicas	Unidades Económicas	%	Personal ocupado	%	Total ingresos (Millones de pesos)	%
Elaboración de refrescos, hielo y otras bebidas no alcohólicas, y purificación y embotellado de agua	23,857	100.0	155,271	100.0	236,719.5	100.0
Elaboración de refrescos y otras bebidas no alcohólicas	313	1.3	65,119	41.9	207,490.0	87.7
Purificación y embotellado de agua	22,691	95.1	80,326	51.7	24,125.3	10.2
Elaboración de hielo	853	3.6	9,826	6.3	5,104.2	2.2

Fuente: Elaboración del CEDRSSA con datos del Censo Económico 2019.

Comercio de Alimentos

El sistema alimentario como se ha mencionado tiene como elementos importantes, los establecimientos que se dedican a la compraventa de alimentos, tanto frescos como procesados, los primeros provenientes de la producción agropecuaria nacional o importados del extranjero y los segundos, proveídos por la industria alimentaria y también por las importaciones de industrias de otros países. Los Censos Económicos clasifican a la actividad Comercial en dos Sectores en función de si venden al mayoreo o al menudeo y, a su vez, estos sectores se subdividen por subsectores, ramas, subramas y clases; que, en el caso de los sistemas alimentarios, son los de mayor importancia, el subsector Comercio al por mayor de abarrotes, alimentos, bebidas, hielo y tabaco, en particular las ramas de de Abarrotes y alimentos y, Bebidas, hielo y tabaco.

Comercio al mayoreo de alimentos

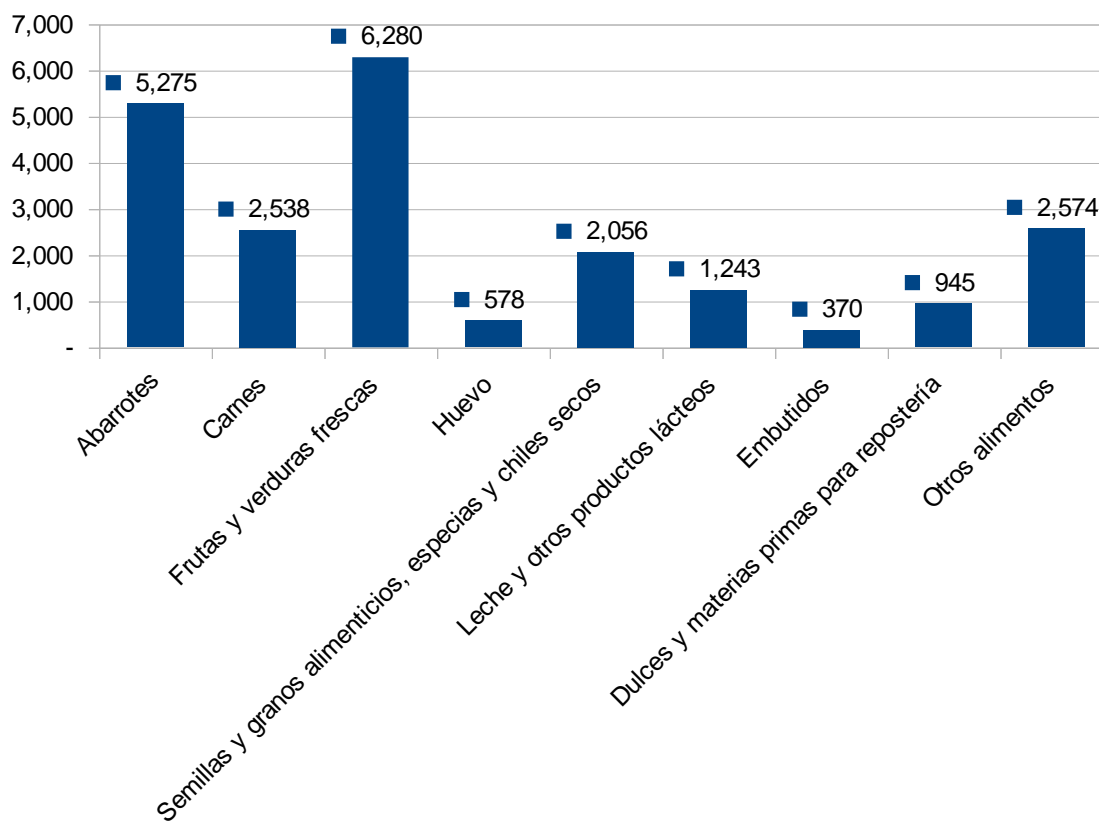
En la rama de Abarrotes y alimentos se censaron a 21,859 establecimientos, de los cuales el 70 por ciento son micro, pequeñas y medianas empresas y el 8.7 son grandes empresas; en lo referente a sus ingresos cabe señalar que las grandes empresas obtienen el 62.8 por ciento de los ingresos y las pequeñas solo participan con el 13.5 por ciento (Ver cuadro__). En cuanto a la participación de los establecimientos por subramas, el mayor número son los de Frutas y verduras, con 6,280 y que representan el 28.7 por ciento y le siguen importancia los dedicados al abarrote con el 24 por ciento. En cuanto a los ingresos, destaca que el Comercio al por mayor de abarrotes participa con el 32.7 por ciento y los dedicados a la frutas y verduras con el 8.4 por ciento y los de leche y productos lácteos, con un menor numero de establecimientos, participan con el 15 por ciento.

Cuadro 12. Distribución de los establecimientos del Comercio al por mayor de abarrotes y alimentos

Comercio al por mayor de abarrotes y alimentos	Establecimientos	%	Personal ocupado	%	Total ingresos (Millones de pesos)
Rangos de personal ocupado	21,859	100.0	432,761	100.0	776,453.7
0 A 10	15,405	70.5	58,216	13.5	149,740.4
11 a 50	4,550	20.8	102,667	23.7	222,493.4
51 a 250	1,665	7.6	177,538	41.0	333,196.5
251 y más	239	1.1	94,340	21.8	71,023.4

Fuente: Elaboración del CEDRSSA con datos del Censo Económico 2019.

Gráfico 2. Establecimientos por sub-rama del comercio al mayoreo de alimentos



Fuente: Elaboración del CEDRSSA con datos del Censo Económico 2019.

La subrama de Comercio al por mayor de abarrotes se distingue por vender tanto alimentos como productos de higiene y limpieza; entre los alimentos, se distingue por la venta de panes industrializados, conservas, botanas, huevo y de manera especial refrescos y agua. Los establecimientos al por mayor de abarrotes, venden al comercio al por menor de abarrotes, a empresas manufactureras, al consumidor final, entre otros. El 91 de los establecimientos al mayoreo se clasifican como pequeños y medianos y obtienen el 42 por ciento de los ingresos, los grandes establecimientos representan el 8.9 por ciento y obtienen el 58 por ciento de los ingresos.

Cuadro 13. Distribución por personal ocupado del Comercio al por mayor de abarrotes

Distribución por rangos de personal ocupado	Establecimientos	%	Personal ocupado	%	Total ingresos (Millones de pesos)	%
Comercio al por mayor de abarrotes	5,275	100.0	105,440	100.0	254,203.3	100.0
0 A 10	3,486	66.1	12,976	12.3	27,927.5	11.0
11 a 50	1,316	24.9	29,939	28.4	78,890.5	31.0
51 a 250	423	8.0	41,079	39.0	119,203.1	46.9
251 y más	50	0.9	21,446	20.3	28,182.2	11.1

Fuente: Elaboración del CEDRSSA con datos del Censo Económico 2019.

La subrama de Comercio al por mayor de frutas y verduras frescas vende una amplia variedad de especies vegetales, destinadas principalmente para el consumo, no obstante, esa variedad, en el caso de las frutas predominan las manzanas, mango, limones, papayas, piñas y fresas y, en el caso de las verduras, predominan las ventas de aguacate, jitomates, cebollas, chiles y papas. Las frutas y verduras son adquiridas principalmente a productores y a otros Comercios al por mayor; en cuanto a sus ventas, más de la mitad las realizan a otros comercios al mayoreo, le siguen en importancia la que realizan a comercios minoristas y las realizadas a establecimientos del sector manufacturero.

Cuadro 14. Establecimientos del Comercio al por mayor de frutos y verduras

Distribución por rangos de personal ocupado	Establecimientos	%	Personal ocupado	%	Total ingresos (Millones de pesos)	%
Comercio al por mayor de frutas y verduras frescas	6,280	100.0	72,510	100.0	65,166.7	100.0
0 A 10	5,339	85.0	18,964	26.2	27,024.4	41.5
11 a 50	734	11.7	15,057	20.8	23,348.2	35.8
51 a 250	166	2.6	18,198	25.1	10,826.7	16.6
251 y más	41	0.7	20,291	28.0	3,967.4	6.1

Fuente: Elaboración del CEDRSSA con datos del Censo Económico 2019.

El Comercio al por mayor de carnes es realizado por 2,538 establecimientos de los cuales el 95 por ciento se clasifican como micro, pequeñas y medianas empresas en función de tener menos de 50 personas ocupadas por establecimiento; ahora bien, si tenemos el criterio ventas superiores a los 50 millones de pesos anuales o pertenecer a cadenas nacionales, el porcentaje de micro, pequeñas y medianas empresas se reduce al 58 por ciento. En cuanto al tipo de carnes, se tiene el 47.2 por ciento de los establecimientos venden carnes rojas, el 28.4 lo hace de carnes de ave y el 24.3 se dedica a los pescados y mariscos. Los mayoristas de carne roja, principalmente expenden carnes de res y puerco, la cual en un 37 por ciento se vende a comercios minoristas y un 47 por ciento a otros mayoristas.

Los establecimientos de Comercio al mayoreo de carne ave, ascienden a 721, de los cuales el 44.5 por ciento son grandes empresas y sus ventas en 42 por ciento, lo hacen a comercios minoristas y el 36 por ciento a otros mayoristas.

El Comercio al mayoreo de pescados y mariscos lo realizan 618 establecimientos, de los cuales el 32 por ciento son grandes empresas; el 41 por ciento de sus ventas las realizan a comercios al por mayor y el 28 por ciento a comercios minoristas.

Cuadro 15. Establecimientos del Comercio al por mayor de carnes

Distribución por rangos de personal ocupado	Establecimientos	%	Personal ocupado	%	Total ingresos (Millones de pesos)	%
Comercio al por mayor de carnes	2,538	100.0	39,180	100.0	45,642.7	100.0
0 A 10	1,733	68.3	8,427	21.5	15,779.1	34.6
11 a 50	677	26.7	14,038	35.8	19,460.8	42.6
51 a 250	115	4.5	11,489	29.3	8,963.9	19.6
251 y más	13	0.5	5,226	13.3	1,438.9	3.2

Fuente: Elaboración del CEDRSSA con datos del Censo Económico 2019.

Cuadro 16. Distribución por tipo del Comercio al por mayor de carnes

Actividades económicas	Establecimientos	%	Personal ocupado	%	Total ingresos (Millones de pesos)	%
Comercio al por mayor de carnes	2,538	100.0	39,180	100	45,642.7	100.0
Comercio al por mayor de carnes rojas	1,199	47.2	20,660	52.7	21,686.4	47.5
Comercio al por mayor de carne de aves	721	28.4	11,789	30.1	14,024.2	30.7
Comercio al por mayor de pescados y mariscos	618	24.3	6,731	17.2	9,932.2	21.8

Fuente: Elaboración del CEDRSSA con datos del Censo Económico 2019.

El comercio al mayoreo de huevo lo realizan 578 establecimientos, de los cuales el 68 por ciento son grandes empresas y el 54 por ciento de sus ventas, las realizan a comercios mayoristas y en un 32 por ciento a minoristas.

Cuadro 17. Establecimientos del comercio al por mayor de huevo

Distribución por rangos de personal ocupado	Establecimientos	%	Personal ocupado	%	Total ingresos (Millones de pesos)	%
Comercio al por mayor de huevo	578	100.0	7,146	100	29,914.3	100.0
Establecimientos grandes	345	59.7	4,910	68.7	27,153.9	90.8
Establecimientos pequeños y medianos	233	40.3	2,236	31.3	2,266.1	7.6

Fuente: Elaboración del CEDRSSA con datos del Censo Económico 2019.

El Comercio al por mayor de semillas y granos alimenticios, especias y chiles secos, registro 2,056 establecimientos, de los cuales el 4.5 por ciento son grandes empresas. El 40 por ciento de sus ventas las realizan a comercios al por mayor, el 37 por ciento a

procesadoras de alimentos y el 15 por ciento a minoristas, situación que indica que sus productos se destinan en su mayoría para el procesamiento de alimentos, como son los moles o la elaboración productos con base en el maíz.

Cuadro 18. Distribución de los establecimientos del Comercio al por mayor de semillas

Distribución por rangos de personal ocupado	Establecimientos	%	Personal ocupado	%	Total ingresos (Millones de pesos)	%
Comercio al por mayor de semillas y granos alimenticios, especias y chiles secos	2,056	100.0	26,482	100.0	70,305.5	100.0
0 A 10	1,514	73.6	5,835	22.0	10,546.5	15.0
11 a 50	449	21.8	9,425	35.6	30,496.7	43.4
51 a 250	83	4.0	7,544	28.5	25,575.6	36.4
251 y más	10	0.5	3,678	13.9	3,686.7	5.2

Fuente: Elaboración del CEDRSSA con datos del Censo Económico 2019.

Los establecimientos al por mayor de leche y otros productos lácteos, suman 1,243 y considerando los criterios de ventas anuales mayores a los 50 millones de pesos o por formar de una empresa nacional, 904 establecimientos se clasifican como grandes y representan el 73 por ciento del total. Los principales productos de venta de estos establecimientos son los quesos, crema, yogur y bebidas lácteas fermentadas, además de la leche. Sus ventas tienen como destino principalmente el comercio minorista con un 63 por ciento y le sigue en importancia, con un 34 por ciento de sus ventas, las realizadas a otros comercios mayoristas.

Cuadro 19. Distribución de los establecimientos del Comercio al por mayor de leche y otros productos lácteos

Distribución por rangos de personal ocupado	Establecimientos	%	Personal ocupado	%	Total ingresos (Millones de pesos)	%
Comercio al por mayor de leche y otros productos lácteos	1,243	100.0	54,725	100.0	108,750.1	100.0
0 A 10	464	37.3	1,815	3.3	3,279.5	3.0
11 a 50	468	37.7	12,517	22.9	22,484.3	20.7
51 a 250	283	22.8	29,742	54.3	75,771.2	69.7
251 y más	28	2.3	10,651	19.5	7,215.1	6.6

Fuente: Elaboración del CEDRSSA con datos del Censo Económico 2019.

Los establecimientos dedicados al Comercio al por mayor de embutidos son 370 y considerando los de ventas mayores a 50 millones de pesos o por pertenecer a una empresa nacional, a 291 de ellos, se les considera como grandes empresas y representan el 78 por ciento. Sus ventas las realizan en un 77 por ciento a comercios mayoristas y el 11 por ciento lo realizan a comercios minoristas.

Cuadro 20. Distribución de los establecimientos del Comercio al por mayor de embutidos

Distribución por rangos de personal ocupado	Establecimientos	%	Personal ocupado	%	Total ingresos (Millones de pesos)	%
Comercio al por mayor de embutidos	370	100.0	22,415	100.0	39,098.4	100
0 A 10	174	47.0	699	3.1	31,808.8	81.4
11 a 50	85	23.0	2,810	12.5	4,021.8	10.3
51 a 250	79	21.4	9,161	40.9	1,750.1	4.5
251 y más	32	8.6	9,745	43.5	1,517.7	3.9

Fuente: Elaboración del CEDRSSA con datos del Censo Económico 2019.

Los establecimientos del Comercio al por mayor de dulces y materias primas para repostería suman 945, de los cuales 388 se clasifican como grandes empresas, considerando el volumen de ventas o su pertenencia a una empresa nacional. El 48 por ciento de sus ventas son a comercios mayoristas y el 38 por ciento a comercios minoristas. Los principales productos que distribuyen son: harinas, dulces macizos,

chocolates, saborizantes, colorantes, polvos para hornear, levaduras y azúcar y otros edulcorantes; también distribuyen utensilios de cocina y artículos desechables.

Cuadro 21. Distribución de los establecimientos del Comercio al por mayor de dulces y materias primas

Distribución por rangos de personal ocupado	Establecimientos	%	Personal ocupado	%	Total ingresos (Millones de pesos)	%
Comercio al por mayor de dulces y materias primas para repostería	945	100.0	12,790	100.0	15,258.5	100.0
0 A 10	659	69.7	2,479	19.4	4,197.6	27.5
11 a 50	244	25.8	5,386	42.1	8,352.6	54.7
51 a 250	39	4.1	3,993	31.2	2,522.0	16.5
251 y más	3	0.3	932	7.3	186.3	1.2

Fuente: Elaboración del CEDRSSA con datos del Censo Económico 2019.

En el comercio al por mayor de otros alimentos se contabilizaron 2,574 establecimientos, de los cuales el 28.9 por ciento son de botanas y frituras, el 15.7 por ciento de pan y pasteles, el 11.7 por ciento de conservas alimenticias y el 5 por ciento de miel y, en el rubro de otros, se encuentran establecimientos mayoristas especializados en el comercio de harinas de maíz y trigo, azúcar, café, entre otros productos. El 67 por ciento de las ventas de este grupo de comercios al mayoreo, se realiza al comercio minoristas y el 28 por ciento a mayoristas.

Cuadro 22. Establecimientos del Comercio al por mayor de otros alimentos

Act vidades económicas	Establecimientos		Personal ocupado		Total ingresos (Millones de pesos)	%
Comercio al por mayor de otros alimentos	2,574	100.0	92,073	100.0	148,114.2	100.0
Comercio al por mayor de pan y pasteles	405	15.7	45,814	50	76,249.0	51.5
Comercio al por mayor de botanas y frituras	744	28.9	27,953	30	23,671.7	16.0
Comercio al por mayor de conservas alimenticias	302	11.7	4,635	5	18,754.3	12.7
Comercio al por mayor de miel	128	5.0	566	1	583.0	0.4
Comercio al por mayor de otros alimentos	995	38.7	13,105	14	28,856.2	19.5

Fuente: Elaboración del CEDRSSA con datos del Censo Económico 2019.

Comercio al por menor de alimentos

El Comercio al por menor de alimentos está considerado en el Subsector Comercio al por menor de abarrotes, alimentos, bebidas, hielo y tabaco y en el Subsector de Comercio al por menor de tiendas de autoservicio y departamentales. En el caso del primer subsector, en el presente estudio, hemos excluidos los establecimientos especializados en bebidas alcohólicas y tabaco, por lo que lo identificamos como Subsector de Comercio al por menor de abarrotes, alimentos, bebidas no alcohólicas y hielo. Los establecimientos de este subsector se caracterizan por la compraventa de productos que se destinan principalmente para el consumo personal y de los hogares. Las ventas que realiza principalmente son por unidades y en bajos volúmenes, a diferencia del mayorista que vende por cajas o sacos y en grandes volúmenes. Los establecimientos del comercio al por menor de alimentos son fundamentales en el sistema alimentario, pues son en ellos donde la mayoría de la población adquiere sus alimentos, ya sean frescos o procesados.

Los establecimientos del Comercio al por menor de abarrotes, alimentos, bebidas no alcohólicas y hielo, sumaron más 948 mil, de los cuales la inmensa mayoría son micro empresas, pues ocupan a menos de 10 personas, entre las que se encuentra generalmente el propietario del establecimiento y entre el personal ocupado, también generalmente, son familiares del propietario, que en muchos casos no son remunerados, pero que participan del beneficio de los ingresos del propietario; le siguen en importancia en cuanto al número de establecimientos, los pequeños y, en cuanto a los medianos y grandes, su número es bajo, por lo que podemos afirmar que el comercio minorista de este subsector, es en gran medida de carácter familiar y que coincide con las unidades de producción rural, donde mayoritariamente son familiares quienes las operan. En cuanto a la ocupación de personal, este tipo de comercio ocupa a 1.78 millones de personas y las micro ocupan al 94.4 por ciento; pero en los ingresos solo participan con el 86.4 por ciento.

Cuadro 23. Distribución de los establecimientos del Comercio al por menor de abarrotes

Tamaño por rangos de personal ocupado	Establecimientos	%	Personal ocupado	%	Total ingresos (Millones de pesos)	%
Comercio al por menor de abarrotes, alimentos, bebidas no alcohólicas y hielo	948,981	100.0	1,798,682	100.0	626,951.5	100.0
0 A 10	945,099	99.6	1,697,506	94.4	541,643.8	86.4
11 a 50	3,414	0.4	61,032	3.4	61,843.8	9.9
51 a 250	443	0.047	30,358	1.7	20,214.4	3.2
251 y más	25	0.003	9,786	0.5	3,249.5	0.5

Fuente: Elaboración del CEDRSSA con datos del Censo Económico 2019.

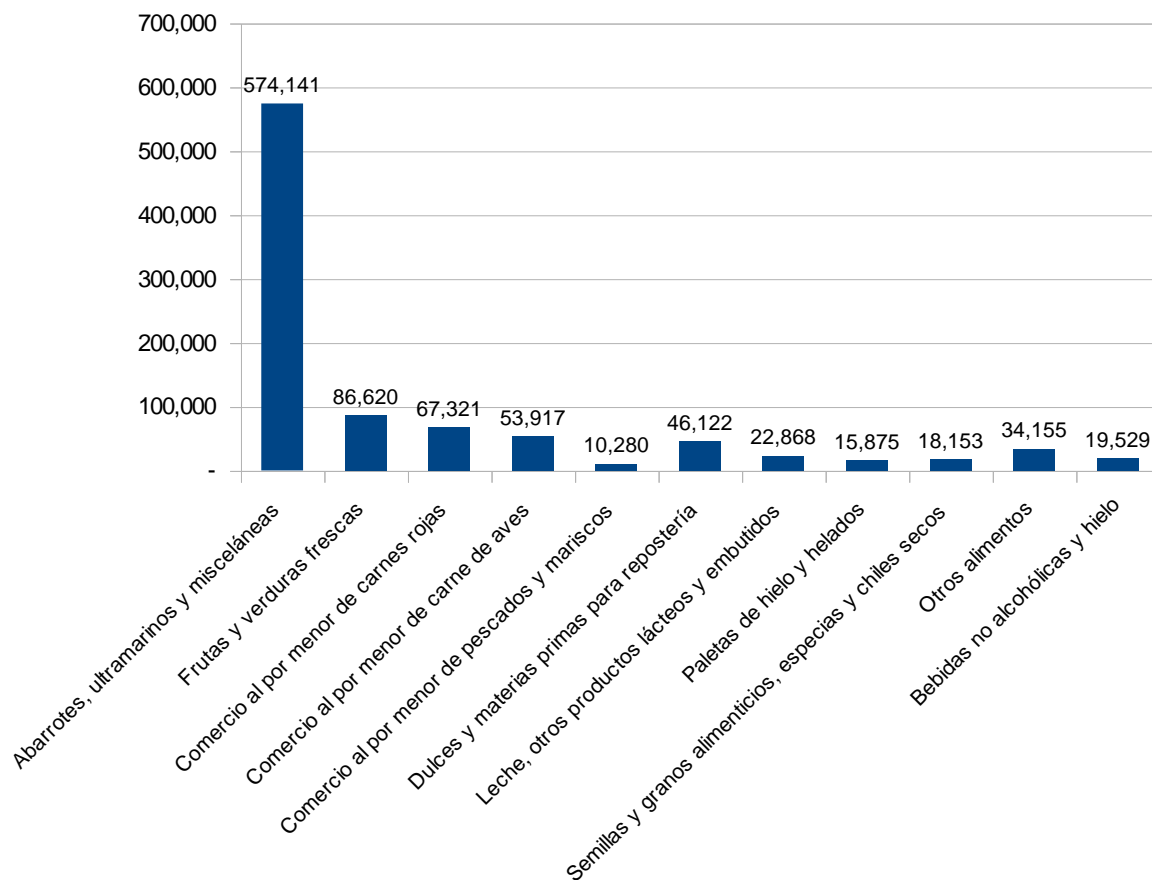
Los establecimientos se han clasificado en nueve subramas, pero para efectos de este estudio, la correspondiente a los expendios de carne, la desglosamos en sus tres clases, definidas por las especies que comercializan: carnes rojas (res y porcinos), aves y pescados y mariscos. La subrama con mayor número de establecimientos es la de Comercio al por menor de abarrotes, ultramarinos y misceláneas, la cual reporta 574,141 establecimientos y que representan el 60 por ciento; le sigue en importancia en cuanto al número de establecimientos, la que se dedica a la compra-venta de frutas y verduras, la cual tiene 86,620 establecimientos, que representa el 9 por ciento, le siguen en importancia las carnes, principalmente las rojas y las de aves, pues las de pescado y mariscos tienen un número bajo de establecimientos; los dedicados a la venta de dulces y materias primas de repostería, es la subrama que les sigue en número de establecimientos.

Las tiendas de abarrotes, ultramarinos y misceláneas, tienen como principal característica que venden alimentos procesados (muchos de ellos identificados como ultra procesados), como son los panes y galletas industrializados, dulces, botanas, refrescos, pastas para sopa, sopas preparadas, aceites y alimentos enlatados (chiles, atún, sardinas, frijoles, entre otros), también ofrecen artículos de higiene y limpieza, la oferta de estos productos se puede afirmar que es lo que caracteriza a estos establecimientos, pero es común que vendan productos de las otras subramas, como son la leche y productos lácteos, embutidos y huevo y, en pocos casos, ofrecen frutas y

verduras; lo anterior nos puede indicar, que en cuanto a establecimientos de frutas y verduras, podemos estar en una situación de “desiertos alimentarios”, que es un concepto que se usa en el análisis de los sistemas alimentarios, para señalar situaciones en que están limitadas las opciones para adquirir estos productos.

El número de establecimientos de las subramas nos indican cuales son las opciones disponibles que tienen los consumidores, para la adquisición de sus alimentos y, como se puede apreciar, la mayor es la que ofrece alimentos procesados, pues para el resto de los alimentos las opciones son menores, como es el caso de frutas y verduras, que son seis veces menores a las de los abarrotes, situación que resalta si tenemos en cuenta, que la recomendaciones para mejorar la condición nutricional de la población, es que aumente sensiblemente el consumo de vegetales frescos. Por otra parte, cabe comentar que entre las opciones de establecimientos en que se adquieren los alimentos, hay que considerar a las tortillerías y panaderías tradicionales, con más de 150 mil establecimientos, que por la naturaleza de sus actividades, se clasificaron en el sector de manufacturas, pero que como se sabe, venden directamente las tortillas y el pan que elaboran, a los consumidores finales de los mismos.

Es de destacar el número de establecimientos de dulces y materias primas de repostería, lo cual indica que sus productos tienen una alta demanda, muchos de ellos usados para obsequiar en festividades, principalmente infantiles y, otros para la preparación de gelatinas, pasteles y postres, tanto para el consumo familiar o para su venta en apoyo a la economía familiar; que si bien estos últimos, tienen ventajas sobre los industrializados, no deja de ser alimentos de alto contenido calórico.

Gráfico 3. Establecimientos de Comercio al por menor de alimentos y bebidas

Fuente: Elaboración del CEDRSSA con datos del Censo Económico 2019.

En lo que respecta a las características de los establecimientos de las subramas, se tiene que en los abarrotes, frutas y verduras y, carnes (rojas, aves y pescados), predominan las micro empresas, situación que denota que una parte de la distribución de alimentos, se hace por empresas familiares, situación que permite que se establezcan formas de comunicación más cercana con los consumidores, lo que les facilita influir en sus decisiones de los productos a adquirir; la situación del predominio de micro empresas se repite en todas las subramas de este subsector, pues en todas ellas son más del 99 por ciento de los establecimientos.

Cuadro 24. Distribución de los establecimientos del Comercio al por menor de alimentos

Tamaño por rangos de personal ocupado	Establecimientos	%	Personal ocupado	%	Total ingresos (Millones de pesos)	%
Tiendas de abarrotes, ultramarinos y misceláneas	574,141	100.0	975,207	100.0	224,278.3	100.0
0 A 10	573,923	99.96	971,335	99.6	222,142.8	99.0
11 a 50	211	0.04	3,208	0.3	1,498.8	0.7
51 a 250	7	0.001	664	0.1	636.7	0.3
251 y más	-	-	-	-	-	-
Expendios de carnes	131,518	100.0	292,803	100.0	179,058.2	100.0
0 A 10	130,286	99.1	260,422	88.9	147,899.9	82.6
11 a 50	1,116	0.8	19,647	6.7	22,700.3	12.7
51 a 250	111	0.1	11,023	3.8	7,975.3	4.5
251 y más	5	0.004	1,711	0.6	482.7	0.3
Tiendas de frutas y verduras frescas	86,620	100.0	186,382	100.0	78,555.8	100.0
0 A 10	86,052	99.3	172,228	92.4	69,247.1	88.2
11 a 50	538	0.6	9,699	5.2	7,871.9	10.0
51 a 250	27	0.03	2,982	1.6	1,210.7	1.5
251 y más	3	0.003	1,473	0.8	226.1	0.3

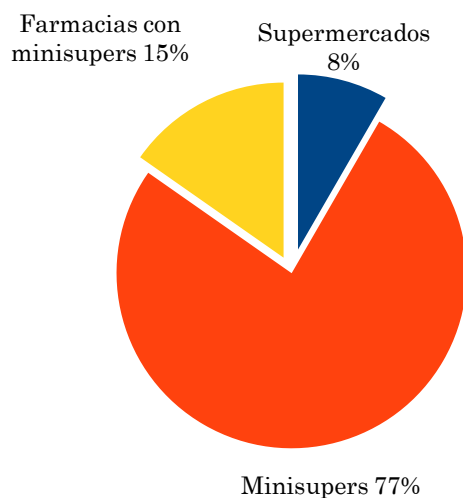
Fuente: Elaboración del CEDRSSA con datos del Censo Económico 2019.

El subsector de Comercio al por menor en tiendas de autoservicio, se contabilizan los establecimientos que tienen como característica principal, el exhibir los productos a vender en anaqueles, para que cliente los tome directamente y pase a las cajas a realizar el pago; se han identificado tres clases de tiendas de autoservicio y que venden alimentos: supermercados, minisúper y farmacias con minisúper; los primeros se caracterizan por contar con locales de amplias superficies, mayores a los 500 metros cuadrados, los productos que manejan son alimentos frescos y procesados, bebidas, artículos para la higiene personal y de limpieza, papelería, bebidas alcohólicas, ferretería, lubricantes y muchos de ellos venden artículos electrodomésticos y electrónicos, muebles ropa y algunos cuentan con farmacia en su interior. Los minisúper son establecimientos de superficie reducida, menores a los 500 metros cuadrados, venden principalmente alimentos procesados (principalmente ultra procesados), bebidas y productos de higiene personal y limpieza, algunos de los minisúper se les conoce como tiendas de conveniencia, que tienen como característica la amplitud de sus horarios de servicio y de los días de apertura, además de formar parte de cadenas de tiendas relacionadas o de propiedad de empresas refresqueras y cerveceras y, las

farmacias con minisúper, como su nombre lo indica, son establecimientos que funcionan como farmacias con venta de mostrador de los medicamentos y disponen de un espacio en que se disponen los productos mencionados para los minisúper y que los clientes toman directamente y pagan en caja, razón por que se les clasifica como tiendas de autoservicio.

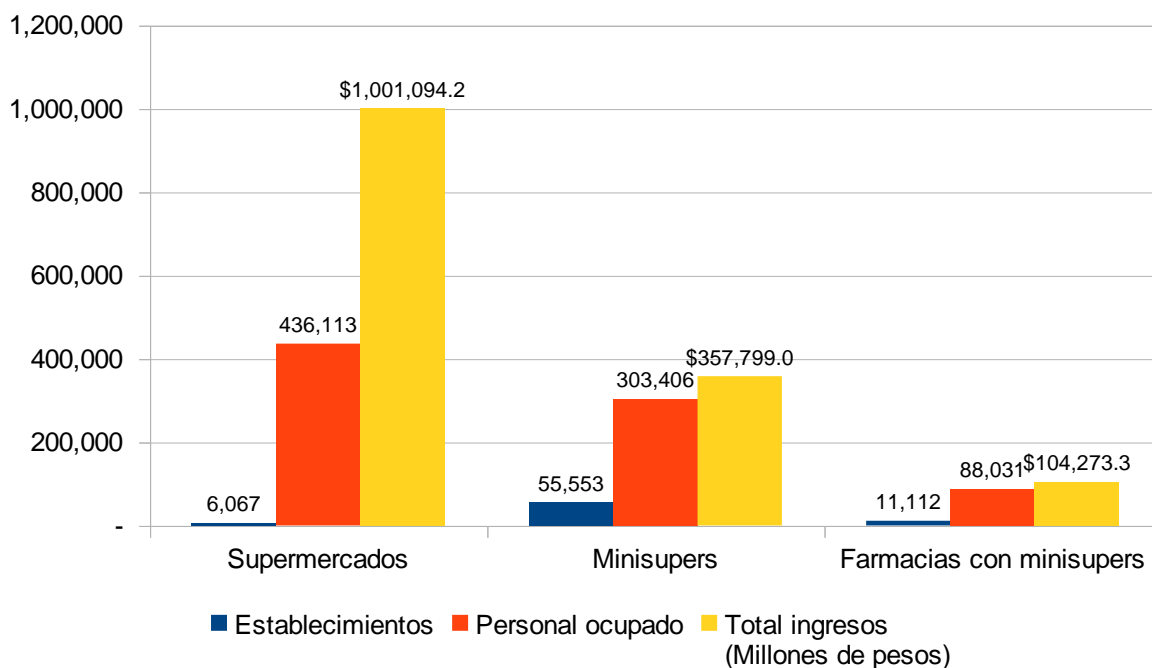
Los establecimientos de tiendas de autoservicio suman 59, 620 de los cuales 6,067 son supermercados y representan el 8 por ciento, los minisúper ascienden 53,553 y equivalen al 15 por ciento y, las farmacias con minisúper suman 11,112 y son el 76 por ciento de las tiendas de autoservicio.

Gráfico 4. Distribución porcentual del comercio al por menor en tiendas de autoservicio



Fuente: Elaboración del CEDRSSA con datos del Censo Económico 2019.

Los supermercados son los que tienen el mayor número de personas ocupadas, las cuales ascienden a 436 mil e igualmente son los que obtienen el mayor ingreso con más de un billón de pesos; los minisúper le siguen en importancia, con 303 mil personas ocupadas y con ingresos superiores 357 mil millones de pesos y, las farmacias con minisúper ocupan a 88 mil personas y sus ingresos son superiores 104 mil millones de pesos. Las cifras anteriores destacan la importancia económica que tienen los supermercados.

Gráfico 5. Establecimientos del comercio al por menor en tiendas de autoservicio

Fuente: Elaboración del CEDRSSA con datos del Censo Económico 2019.

La principal característica de los supermercados es que en su mayoría (91 por ciento) se clasifican como grandes empresas, lo cual lo determina volumen de ventas superiores a los 50 millones de pesos, el ocupar a más de 50 personas y principalmente por formar parte de una empresa nacional. La apertura de supermercado ha sido muy dinámica desde la firma de los tratados comerciales, que tuvieron como consecuencia que ingresaran grandes consorcios transnacionales para establecer supermercados y que a la fecha ha permitido que la principal cadena de supermercados le pertenezca a uno de ellos. La venta de alimentos que realizan los supermercados, además de las utilidades que les genera, les sirve para generar tráfico de clientes en sus establecimiento, que por la disposición de los espacios donde se ofertan, obliga a que el cliente tenga que atravesar los pasillos donde se exhiben las mercancías que les representan altos márgenes de ganancia, como son los electrodomésticos, ropa, calzado y muebles; también estos tipos de establecimientos utilizan múltiples estrategias para promover el consumo de alimentos procesados, como son las degustaciones o las promociones de rebajas de precio

y la colocación de islas o espacios preferenciales, como las cabeceras de pasillos para la exhibición de los alimentos que se desea promover su consumo, por lo que estos establecimientos han contribuido en gran medida a aumentar el consumo de alimentos procesados y modificar la composición de las dietas de la población.

Cuadro 25. Establecimientos del comercio al por menor en supermercados

Supermercados	Establecimientos	%	Personal ocupado	%	Total ingresos (Millones de pesos)	%
Total	6,067	100.0	436,113	100.0	1,001,094.2	100.0
Pequeñas y medianas empresas	493	8.1	3,492	0.8	2,210.4	0.2
Grandes empresas	5,574	91.9	432,621	99.2	998,883.8	99.8

Fuente: Elaboración del CEDRSSA con datos del Censo Económico 2019.

En los minisúper también destaca que la mitad se clasifican como grandes empresas, principalmente por pertenecer a una empresa comercial, mas que por el número de personas ocupadas; estos minisúper son las que obtienen casi el 90 por ciento de los ingresos y por ventajas fiscales, las corporaciones propietarias lograron financiar la instalación de sus tiendas, las cuales distribuyen las bebidas de su propiedad, como son refrescos y cervezas, lo que les otorga ventajas en precios y promociones; también estos establecimientos han incorporado el pago de servicios y algunos funcionan como agencias de bancos en los que se pueden hacer pagos o retiro de efectivo. Los minisúper de las grandes empresas que obtiene el 86 por ciento de los ingresos de este tipo de establecimientos, se han convertido en una competencia de las tiendas de abarrotes y misceláneas, que en muchos casos las ha obligado a cerrar.

Cuadro 26. Establecimientos del comercio al por menor en minisúper

Minisupers	Establecimientos	%	Personal ocupado	%	Total ingresos (Millones de pesos)	%
Total	53,553	100.0	303,406	69.6	357,799.0	100.0
Micro, pequeñas y medianas empresas	27,166	50.7	75,159	17.2	39,291.0	11.0
Grandes empresas	26,387	49.3	228,247	52.3	318,508.0	89.0

Fuente: Elaboración del CEDRSSA con datos del Censo Económico 2019.

La incorporación de las farmacias a la venta de alimentos es de fechas recientes, lo cual les permite optimizar sus espacios obteniendo ganancias adicionales por su venta, también les permite aumentar la afluencia de clientes y al igual que los minisúper, una proporción alta (46 por ciento) forman parte de grandes empresas. También compiten con las tradicionales tiendas de abarrotes. Las grandes empresas obtienen el 95 por ciento de los ingresos de este tipo de establecimientos.

Cuadro 27. Establecimientos del comercio al por menor en farmacias con minisúper

Farmacias con minisupers	Establecimientos	%	Personal ocupado	%	Total ingresos (Millones de pesos)	%
Total	11,112	100.0	88,031	100.0	104,273.3	100.0
Micro, pequeñas y medianas empresas	5,896	53.1	16,011	18.2	4,389.2	4.2
Grandes empresas	5,216	46.9	72,020	81.8	99,884.1	95.8

Fuente: Elaboración del CEDRSSA con datos del Censo Económico 2019.

Servicios de preparación de alimentos y bebidas

Los servicios de preparación de alimentos son aquellos dirigidos a satisfacer la necesidad de alimentos preparados de un tercero, se identificaron más de 612 mil establecimientos que prestan estos servicios, de los cuales el 96 por ciento son micro empresas y solo el 1.6 por ciento son grandes empresas. Las microempresas ocupan a más de 1.5 millones de personas y que representan al 70 por ciento del personal ocupado por este sector. Los ingresos del sector rebasan los 479 mil millones de pesos, de los cuales el 56 por ciento los obtienen las microempresas y el 28.5 las pequeñas.

Cuadro 28. Distribución de los establecimientos de los Servicios de preparación de alimentos

Tamaño por rangos de personal ocupado	Establecimientos	%	Personal ocupado	%	Total ingresos (Millones de pesos)	%
Servicios de preparación de alimentos y bebidas	612,259	100.0	2,170,171	100.0	479,160.6	100.0
0 A 10	588,944	96.2	1,532,590	70.6	269,013.7	56.1
11 a 50	21,159	3.5	426,229	19.6	136,681.5	28.5
51 a 250	2,092	0.3	176,941	8.2	66,756.2	13.9
251 y más	64	0.0	34,411	1.6	6,709.2	1.4

Fuente: Elaboración del CEDRSSA con datos del Censo Económico 2019.

En este sector se identificaron tres ramas y que son la de servicios de preparación de alimentos por encargo, la de centros nocturnos, bares, cantinas y similares, que también preparan alimentos y, la de servicios de preparación de alimentos y bebidas, esta última es la que agrupa a los restaurantes y cafeterías. La primera rama tiene 2,493 establecimientos, de los cuales el 78 por ciento son microempresas; la segunda cuenta con 28,236 establecimientos y de ellos, el 92 por ciento son microempresas y, la tercera con 581,530 con un predominio de las microempresas, que representan el 96 por ciento. En cuanto ingresos obtenidos, es de destacar que, aunque los establecimientos que preparan alimentos por encargos son mayoría las microempresas, las medianas y grandes empresas obtienen más del 60 por ciento de los ingresos.

Cuadro 29. Distribución de los establecimientos de las ramas del Servicio de preparación de alimentos

Tamaño por rangos de personal ocupado	Establecimientos	%	Personal ocupado	%	Total ingresos (Millones de pesos)	%
Servicios de preparación de alimentos por encargo	2,493	100.0	49,444	100.0	12,456.2	100.0
0 A 10	1,954	78.4	7,130	14.4	1,498.9	12.0
11 a 50	391	15.7	8,773	17.7	3,291.0	26.4
51 a 250	106	4.3	12,094	24.5	3,834.6	30.8
251 y más	42	1.7	21,447	43.4	3,831.8	30.8
Centros nocturnos, bares, cantinas y similares	28,236	100.0	122,977	100.0	26,671	100.0
0 A 10	26,185	92.7	77,536	63.0	16,233.9	60.9
11 a 50	1,956	6.9	36,776	29.9	8,331.6	31.2
51 a 250	91	0.3	7,000	5.7	1,776.1	6.7
251 y más	4	0.0	1,665	1.4	329.8	1.2
Servicios de preparación de alimentos y bebidas alcohólicas y no alcohólicas	581,530	100.0	1,997,750	100.0	440,033	100.0
0 A 10	560,805	96.4	1,447,924	72.5	251,280.9	57.1
11 a 50	18,812	3.2	380,680	19.1	125,058.9	28.4
51 a 250	1,895	0.3	157,847	7.9	61,145.5	13.9
251 y más	18	0.0	11,299	0.6	2,547.6	0.6

Fuente: Elaboración del CEDRSSA con datos del Censo Económico 2019.

Los establecimientos que prestan servicios de preparación de alimentos por encargo se clasifican en dos clases, los de Servicios de comedor para empresas e instituciones, donde se ubican 664 establecimientos y representan el 26 por ciento y los de Servicios de preparación de alimentos para ocasiones especiales, que suman 1,826 establecimientos; los servicios de comedor son los que tienen la mayor ocupación de personal, el 77.7 por ciento y obtienen el 80.6 por ciento de los ingresos; los de preparación de alimentos para ocasiones especiales ocupan al 22 por ciento y obtienen el 19.4 por ciento de los ingresos.

Cuadro 30. Establecimientos por clase de los Servicios de preparación de alimentos por encargo

Actividades económicas	Establecimientos	%	Personal ocupado	%	Total ingresos (Millones de pesos)	%
Servicios de preparación de alimentos por encargo	2,493	100.0	49,444	100.0	12,456.2	100.0
Servicios de comedor para empresas e instituciones	664	26.6	38,432	77.7	10,043.9	80.6
Servicios de preparación de alimentos para ocasiones especiales	1,829	73.4	11,012	22.3	2,412.3	19.4

Fuente: Elaboración del CEDRSSA con datos del Censo Económico 2019.

La rama de bares y cantinas también tiene dos ramas en que se clasifican sus establecimientos, una es la de Centros nocturnos y discotecas, en la cual se ubicaron 1,621 establecimientos y la otra es la de bares, cantinas y similares, que cuenta con 26,565 establecimiento; en cuanto ocupación de personal, la primera ocupa a 17,110 personas y la segunda a 105,867 y en cuanto a ingresos por los servicios prestados, se tiene que la primera obtuvo 3,222 millones de pesos y la segunda 23,449 millones de pesos, que representan el 12 y 88 por ciento, respectivamente.

Cuadro 31. Establecimientos por clase de los Servicios de preparación de alimentos en centros nocturnos, discotecas y similares

Actividades económicas	Establecimientos	%	Personal ocupado	%	Total ingresos (Millones de pesos)	%
Centros nocturnos, bares, cantinas y similares	28,236	100.0	122,977	100.0	26,671.4	100.0
Centros nocturnos, discotecas y similares	1,671	5.9	17,110	13.9	3,222.3	12.1
Bares, cantinas y similares	26,565	94.1	105,867	86.1	23,449.0	87.9

Fuente: Elaboración del CEDRSSA con datos del Censo Económico 2019.

En el subsector de preparación de alimentos y bebidas, se contabilizaron 581,530 establecimientos, los cuales se clasificaron en nueve ramas y la mas grande es la de restaurantes con servicio de preparación de antojitos con más de 125 mil establecimientos, le sigue la de restaurantes con servicios de preparación de tortas y tacos con más de 122 mil y le continúa la de cafeterías, fuente de sodas, neverías, refresquerías y similares. En todos tipos de restaurantes más del 90 por ciento son microempresas, la excepción es en los restaurantes de autoservicios, donde el 34 por ciento forman parte grandes empresas. El predominio de las micro y pequeñas empresas en los servicios de preparación de alimentos nos permite inferir, como en otras actividades de pequeña escala, que son empresas de carácter familiar en la que se ocupan el propietario y sus familiares, las cuales generalmente establecen lazos de comunicación y confianza con sus clientes, además de generar opciones de ingreso para el sostenimiento de la familia del propietario y de quienes laboran en las mismas. Por

otra parte, es de destacar que más de la mitad de los establecimientos están vinculados con la comida tradicional del país y que todavía superan en número, a los que expenden platillos de otros países, como son las pizzas, hamburguesas y hot dogs.

Cuadro 32. Distribución de los establecimientos de las ramas del Servicio de preparación de alimentos y bebidas

Actividades económicas	Establecimientos	%	Personal ocupado	%	Total ingresos (Millones de pesos)	%
Servicios de preparación de alimentos y bebidas alcohólicas y no alcohólicas	581,530	100.0	1,997,750	100.0	440,032.9	100.0
Restaurantes con servicio de preparación de alimentos a la carta o de comida corrida	59,296	10.2	505,379	25.3	149,925.1	34.1
Restaurantes con servicio de preparación de pescados y mariscos	22,222	3.8	107,940	5.4	23,244.3	5.3
Restaurantes con servicio de preparación de antojitos	125,524	21.6	303,622	15.2	41,277.6	9.4
Restaurantes con servicio de preparación de tacos y tortas	122,757	21.1	343,888	17.2	61,717.8	14.0
Cafeterías, fuentes de sodas, neverías, refresquerías y similares	69,599	12.0	209,685	10.5	46,023.6	10.5
Restaurantes de autoservicio	8,550	1.5	109,362	5.5	44,494.9	10.1
Restaurantes con servicio de preparación de pizzas, hamburguesas, hot dogs y pollos rostizados para llevar	60,939	10.5	189,861	9.5	43,533.4	9.9
Restaurantes que preparan otro tipo de alimentos para llevar	55,455	9.5	132,288	6.6	18,113.8	4.1
Servicios de preparación de otros alimentos para consumo inmediato	57,188	9.8	95,725	4.8	11,702.4	2.7

Fuente: Elaboración del CEDRSSA con datos del Censo Económico 2019.

Conclusiones

1. Los Censos Económicos realizados por el INEGI aportan información objetiva y relevante de las actividades de manufactura, comercio y servicios relacionados con la alimentación y aportan conocimientos del sistema alimentario del país; lo anterior permite superar el enfocarse principalmente en la producción primaria y el consumo de alimentos.
2. Los datos analizados en el presente estudio nos permiten conocer las dimensiones de los establecimientos que participan en el sistema alimentario, pero es importante señalar, que por los sujetos considerados del censo (establecimientos fijos e identificables), no se recaba la información de quienes por ser informales o por ser ambulantes, no fueron censados, pero que forman parte del sistema alimentario.
3. Los datos del CE, dejan en claro el papel preponderante que tienen las micro y pequeñas empresas, en la manufactura, comercio y servicios relacionados con la alimentación, en especial en el comercio al por menor y los servicios de preparación de alimentos; lo que a su vez indica que los negocios familiares son preponderantes, lo cual será de la mayor trascendencia al considerar estrategias y acciones para la necesaria transformación de los sistemas alimentarios para la garantía del derecho a la alimentación.
4. En el sector de manufacturas de alimentos, no obstante que en cuanto a su número son mayoría las micro y pequeñas empresas, en términos económicos y de producción de alimentos procesados, son dominantes las grandes empresas. Lo anterior es relevante, si se tiene en cuenta que se va consolidando un consenso de que las dietas actuales tienen que modificarse, para que la base de la alimentación sea el consumo de vegetales frescos y de alimentos con el menor procesamiento, además de utilizar más especies que otorga la biodiversidad. Lo anterior implica el considerar un procesamiento de alimentos más sencillo y con

el menor uso de conservadores, saborizantes, edulcorantes y otros aditivos que exige la producción industrial de alimentos y de los cuales la producción artesanal ha prescindido por milenios.

5. No obstante la cantidad de establecimientos en el comercio al por menor de alimentos, se observa que en los especializados existen “desiertos alimentarios”, como es el caso de los dedicados a la compra-venta de pescados y mariscos y, frutas y verduras, así como en los dedicados a la producción y venta de tortillas, que si consideramos las dimensiones de la población y su distribución, muestran que se requiere aumentar su número en el caso de los primeros y en el caso de la tortilla, también se requeriría, si tratara de producir una tortilla de mejor calidad de la que actualmente se produce y comercializa.
6. Si partimos de que también aumenta el consenso de que se tiene que lograr reducir los impactos negativos que el sistema alimentario actualmente provoca, la alternativa de crear circuitos cortos de producción-consumo de alimentos, los micro y pequeñas empresas se convierten en una alternativa para lograrlo, pues una de sus características es que se pueden constituir con bajas inversiones, pues se instalan utilizando activos disponibles de las familias, se basan en conocimientos tradicionales y accesibles y, generalmente sus tecnologías son sencillas y accesibles.
7. Se requiere continuar los análisis de la información del CE, para caracterizar de manera más precisa las actividades relacionadas con la alimentación de las que ha recabado información, lo cual será una tarea a realizar por el CEDRSSA.

Bibliografía y fuentes de información consultadas

- INEGI, Censos Económicos 2019, Metodología, México, 2020
- INEGI, Micro, pequeña, mediana y gran empresa, Estratificación de los establecimientos, Censos Económicos 2019, Mexico, 2020.
- Datos obtenidos en:
<https://www.inegi.org.mx/programas/ce/2019/#Tabulados>